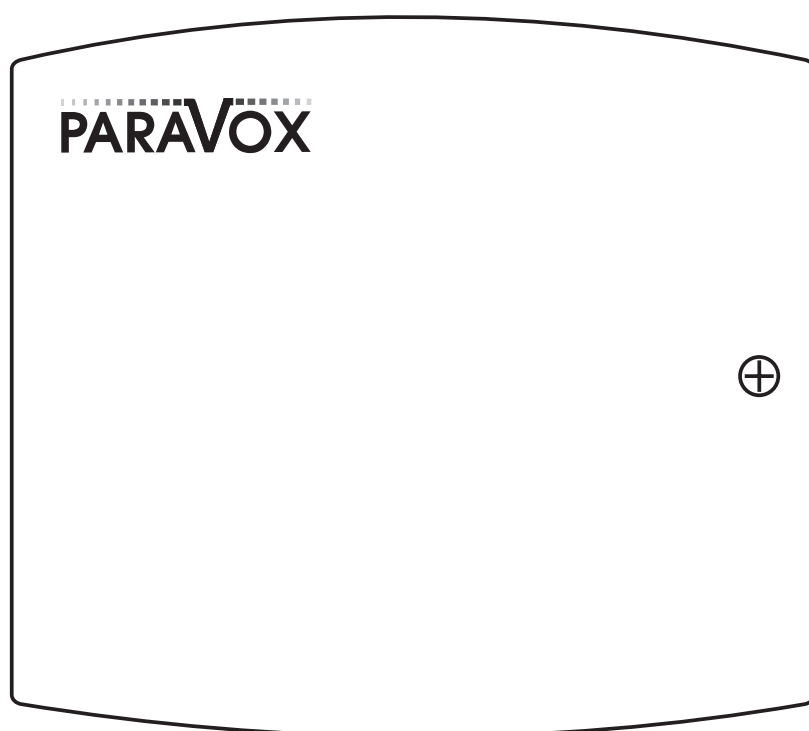


PARAVOX™

# Combinatore telefonico vocale

Versione 2.01



## Manuale utente

---

# ! NOTA IMPORTANTE !

---

## Programmazione tramite telefono locale

In aggiunta alla programmazione eseguita da un telefono remoto, vi è ora la possibilità di eseguire la programmazione utente e installatore anche da un telefono locale.

Per utilizzare la programmazione locale occorre collegare la linea telefonica al combinatore PARAVOX e un telefono in multifrequenza in uscita. Per accedere alla programmazione digitare i tasti [\*][\*] o [#][#] dipende dal codice programmato. Per variare questa opzione bisogna selezionare [2] dal **menu** installatore seguito da [3]. Le opzioni disponibili sono:

- [1] = [#][#] o [\*][\*] default
- [2] = Solo [\*][\*]
- [3] = Solo [#][#]

Fare riferimento al Manuale di installazione del combinatore telefonico vocale PARAVOX per ulteriori informazioni.

## Mancanza del tono di chiamata

Questa funzione è ora composta da tre opzioni.

- [1] Attesa 8 secondi poi continua
- [2] Attesa 16 secondi poi riaggancia
- [3] Attesa 4 secondi poi continua

## Nuova modalità per il Default del sistema

Questa funzione riporta tutte le impostazioni (opzioni, valori..) allo stato iniziale. Per effettuare il default occorre:

- 1 Togliere l'alimentazione al combinatore ( "+12Vc.c." e "GND" )
- 2 Rimuovere quello che vi è collegato ai morsetti "ZONA1" e "PGM1"
- 3 Cortocircuitare i morsetti "ZONA1" e "PGM1"
- 4 Ridare alimentazione al combinatore
- 5 Aspettare 10 secondi e poi rimuovere il collegamento.

# Sommario

---

<b>1.0 INTRODUZIONE</b> .....	<b>2</b>
1.1 CARATTERISTICHE DEL SISTEMA .....	2
1.2 SPECIFICHE TECNICHE .....	3
1.3 GLOSSARIO DEI TERMINI USATI .....	3
<b>2.0 OPERAZIONI DI BASE</b> .....	<b>4</b>
2.1 MODALITA' STAND-BY (idle) .....	4
2.2 MODALITA' CHIAMATA .....	4
<b>3.0 MENU' UTENTE</b> .....	<b>6</b>
<b>4.0 MODALITA' PROGRAMMAZIONE UTENTE</b> .....	<b>7</b>
4.1 COME MEMORIZZARE I NUMERI TELEFONICI .....	8
4.2 COME CANCELLARE I NUMERI TELEFONICI E I NUMERI PAGER .....	9
4.3 COME REGISTRARE LA VOCE O I MESSAGGI PER IL PAGER .....	10
4.3.1 Messaggi Vocali .....	10
4.3.2 Etichette delle Uscite programmabili (messaggi) .....	11
4.3.3 Messaggi Pager .....	11
4.4 COME CAMBIARE IL CODICE PIN UTENTE (DEFAULT: 1234) .....	12
4.5 COME ASSOCIARE UN NUMERO TELEFONICO AD UNA ZONA .....	13
4.6 COME TESTARE L' INVIO DI UN MESSAGGIO .....	14
<b>5.0 FOGLIO DI PROGRAMMAZIONE</b> .....	<b>15</b>

DIAS s.r.l. - Paravox Combinatore telefonico vocale - Manuale utente - Versione 2.01  
DT01532 DI1005R01

# 1.0 INTRODUZIONE

---

Il combinatore telefonico vocale Paravox™ è in grado di gestire i messaggi sia via pager che vocali remoti, con tutta la serie di centrali d'allarme Paradox.

Paravox™ vi informa su : intrusione, incendio, allagamento, chiamandovi al telefono e inviando un messaggio pre-registrato oppure via pager lasciando un messaggio di tipo numerico.

Completamente programmabile telefonicamente (non sono richieste tastiere esterne), Paravox™ guida l'utente finale attraverso tutte le funzioni di sistema con tutta una serie di messaggi vocali. L'utente deve sempre ricordare il proprio P.I.N. (codice personale di identificazione).

Il combinatore vocale Paravox™ ha 4 zone ed è programmabile in modo da accettare una varietà di configurazioni e dispositivi sugli ingressi. Questi ingressi di zona possono essere associati a 4 diverse combinazioni di numeri telefonici a 32 cifre e fino a 4 messaggi differenti ( sia vocali che col pager). La possibilità di programmare la priorità delle chiamate in uscita permette al combinatore di contattare per primi i numeri ritenuti più importanti.

Paravox™ può inoltre utilizzare 2 messaggi da 30 secondi oppure 4 messaggi da 15 secondi.

Le 2 uscite programmabili di Paravox™ possono essere usate per l'attivazione remota di qualsiasi dispositivo via telefono, come ad esempio l'accensione e spegnimento dell'aria condizionata o dell'impianto di riscaldamento, spegnimento delle luci, attivazione del sistema sprinkler antincendio, oppure l'apertura o la chiusura della portone del garage/cancello.

## 1.1 CARATTERISTICHE DEL SISTEMA

- Possibilità di chiamata vocale e con pager
- Può essere programmato utilizzando un qualsiasi telefono con Multifrequenza.
- Il combinatore può essere configurato per l'invio di 2 messaggi da 30 secondi oppure di 4 messaggi da 15 secondi.
- Il sistema AGC (Automatic Gain Control) garantisce una perfetta qualità di registrazione del messaggio vocale.
- Funziona sia con la selezione decadica che con la multifrequenza DTMF.
- Ogni zona può chiamare numeri telefonici composti da un massimo di 32 cifre, programmati individualmente sia con messaggio vocale che come messaggio numerico per il pager.
- Per ogni zona è possibile indicare una lista di numeri telefonici da chiamare in ordine di priorità.
- Dopo la ricezione del messaggio l'operazione viene terminata premendo il tasto [#] 2 volte.
- Tutte le informazioni del sistema, messaggi, telefono, pager e numeri PIN sono registrati nella memoria NV (non volatile).

## 1.2 SPECIFICHE TECNICHE

Voltaggio in ingresso:	10-14VCC (12,5VCC tipico)
Consumo energetico:	Tipico: 100mA Massimo: 200mA (con 2 PGM abilitate)
Ingressi Zona:	4[N.C., N.A., RESISTENZA DI FINE LINEA (1K/2K), ingresso 12VCC]
Uscite PGM:	2
Corrente Uscite PGM:	50mA
Temperatura Operativa:	da 0°C a 50°C
Modalità di chiamata:	Selezione decadica, multifrequenza DTMF
Lunghezza Messaggio:	4 X 15 sec. o 2 X 30 sec.
Qualità della voce:	5,5KHz con metodo AGC
Dimensioni (la/lu):	15,25 H X 15,87Lu. X 2,79Spessore

## 1.3 GLOSSARIO DEI TERMINI USATI

<i>PSTN</i>	Rete telefonica Pubblica con linea commutata
<i>PABX</i>	Centralino
<i>PIN</i>	Codice di Identificazione Personale
<i>DTMF</i>	Selezione Multifrequenza
<i>RFL</i>	Resistenza di Fine Linea
<i>PPS</i>	Impulsi al Secondo
<i>Kiss Off</i>	L'utente recepisce il messaggio vocale premendo due volte entro 2 secondi il tasto [#] oppure [*]. Il Kiss Off può essere stabilito anche localmente se la zona 4 è programmata come interruttore di RESET LOCALE.
<i>Stato di IDLE</i>	Per stato di idle o di stand-by si indica quando il dispositivo è acceso, funzionante ma non sta svolgendo nessuna operazione.

## 2.0 OPERAZIONI DI BASE

---

### 2.1 MODALITA' STAND-BY (IDLE)

Quando il combinatore si trova in questa modalità, significa che non c'è nessuna operazione in corso.

- 1) Quando c'è una chiamata, Paravox™ entra nel menù Utente, attende per un certo numero di squilli (programmati dall'installatore) quindi prende la linea ed entra nel Menù Utente (si veda capitolo 3).
- 2) Quando una delle 4 zone sul combinatore è attivata, il combinatore immediatamente entra nella modalità Chiamata ( si veda il capitolo 2.2).

### 2.2 MODALITA' CHIAMATA

Quando un ingresso zona viene attivato, il combinatore:

- 1) Prende la linea e scollega tutti gli altri telefoni
- 2) Compone il primo numero telefonico della lista programmata/oppure del pager assegnato all'ingresso zona attivato (si veda il capitolo 4.5 Assegnazione dei Numeri telefonici ). Nel caso si tratti di pager andate direttamente al punto 8. Se invece è il numero di un messaggio vocale proseguite al punto 3.

#### **Numero di un Messaggio Vocale:**

- 3) Dopo aver composto il numero e dopo che è trascorso il "Ritardo dopo la Chiamata" (si veda il capitolo 4.1), Paravox™ inizia a trasmettere il messaggio registrato associato a quell'ingresso zona che è stato attivato (si veda il capitolo 4.3). Quindi Paravox™ trasmette il messaggio tante volte quante ne sono state programmate dall'installatore, oppure fino a che non viene inviato al combinatore un kiss-off (conferma di ricezione avvenuta).
- 4) Per confermare la ricezione del messaggio (kiss off) e per cancellare qualsiasi ulteriore chiamata a quel numero, premete [#] 2 volte nel giro di 2 secondi. Per cancellare tutti i tentativi di chiamata a quel numero dovete premere il tasto [\*] per 2 volte.
- 5) Dopo la conferma di ricezione (kiss off), Paravox™ chiama il numero successivo della lista e non chiama più il numero appena chiamato a meno che l'installatore non abbia programmato le "Richiamate".
- 6) Se il combinatore non riceve il "kiss off", riaggancia, chiama il numero successivo della lista di numeri programmati e colloca il numero appena chiamato (senza aver ricevuto il kiss off) in fondo alla lista.
- 7) Se dopo aver composto il numero, c'è dall'altra parte un segnale di occupato, il combinatore riaggancia e colloca il numero in fondo alla lista, attende 4 secondi e compone il numero successivo della lista.

## Numero del Pager:

- 8) Dopo aver composto il numero e dopo che è trascorso il “Ritardo dopo la Chiamata” (si veda il capitolo 4.1), Paravox™ inizia a trasmettere il messaggio numerico associato a quell’ingresso zona che è stato attivato (si veda il capitolo 4.3).
- 9) Dopo aver trasmesso il messaggio, Paravox™ riaggancia e compone il numero successivo della lista. Col servizio di pager viene dato per scontato che il messaggio numerico è stato recepito per cui non serve il kiss off come nel caso del messaggio vocale. Quindi Paravox™ non tenta più di chiamare questo numero a meno che non venga appositamente programmato il Richiamo.
- 10) Se dopo aver composto il numero c’è dall’altra parte un segnale di occupato, il combinatore riaggancia, e colloca il numero in fondo alla lista, attende 4 secondi e compone il numero successivo della lista.



***Vi preghiamo di notare che i numeri pager vengono chiamati una volta sola, indipendentemente dal numero di Richiamate impostate, a meno che il numero non risulti occupato. Inoltre i numeri telefonici non vengono più richiamati dopo aver ricevuto il Kiss Off (conferma di ricezione).***

## 3.0 MENU' UTENTE

Per entrare nel menù Utente:



Chiamare il combinatore vocale Paravox™.

Se è presente una segreteria telefonica sulla stessa linea del combinatore, riaggancia dopo un certo numero programmato di squilli (si veda il capitolo 5) e richiama (aspettando almeno 10 sec.) per l'Opzione Scavalco della Segreteria telefonica (capitolo 5). Per maggiori informazioni circa questa opzione, contattate il vostro installatore.



“Ciao, inserisci il tuo codice PIN”



Inserire il codice PIN utente (di default: **1234**)

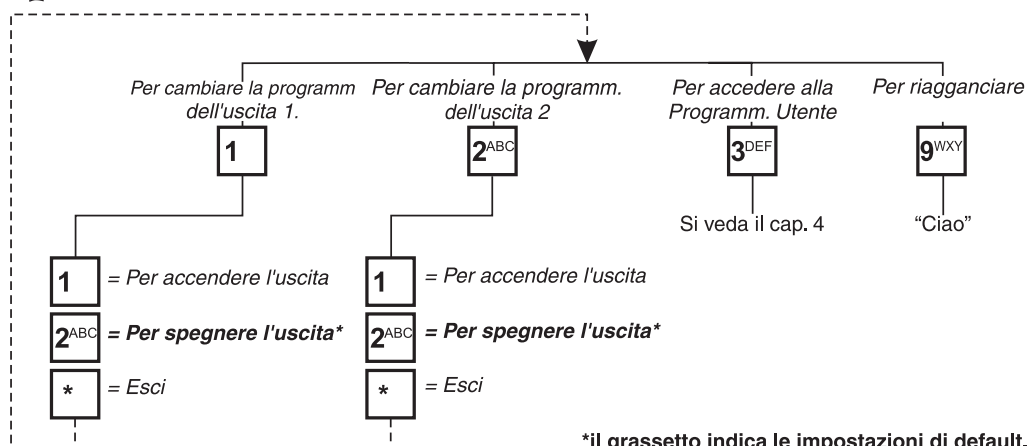


“L'uscita 1 è accesa/spenta. L'uscita 2 è accesa/spenta”

Questo messaggio può essere programmato, si veda il capitolo 4.3



Selezionate la funzione che vi interessa come mostrato qui sotto:



Dal menù utente è possibile attivare e disattivare le uscite programmabili. Le uscite programmabili (PGM1 & PGM2) possono essere utilizzate ad esempio per l'accensione e spegnimento dell'aria condizionata o dell'impianto di riscaldamento, spegnimento delle luci, attivazione del sistema sprinkler antincendio, oppure l'apertura o la chiusura della portone del garage/cancello. Rivolgetevi al vostro installatore per maggiori informazioni. Dal Menù utente, inoltre, è possibile accedere alla Programmazione Utente (si veda il capitolo 4). In tutti i menù che riguardano l'utente, sarete guidati da messaggi vocali che vi aiuteranno nella scelta di tutte le opzioni disponibili.



**Premete il tasto [\*] per ritornare al menù precedente senza salvare i dati (ad eccezione di quando registrate i messaggi). Nella maggior parte dei casi è possibile iniziare a digitare i dati anche se il messaggio guida non è ancora terminato.**



**Il combinatore Paravox ripeterà i messaggi vocali per 4 volte, se nessuna azione viene intrapresa durante questo lasso di tempo, Paravox automaticamente riaggancia.**

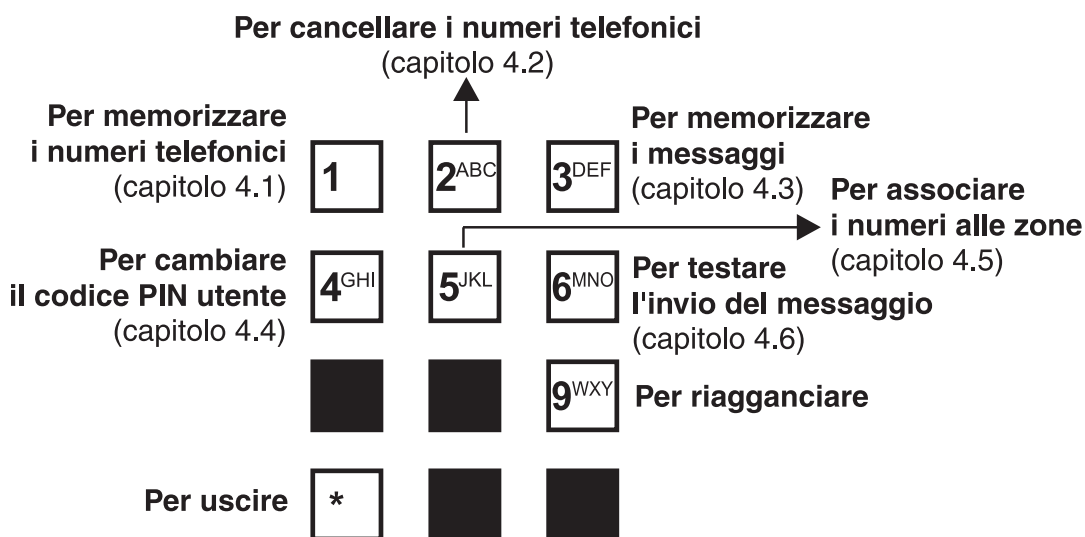


# 4.0 MODALITA' PROGRAMMAZIONE UTENTE

Per entrare nella Programmazione Utente:

- 1) Premete il tasto [3] dal Menù Utente (si veda il capitolo 3).
- 2) Una volta entrati nel Menù Programmazione Utente avrete accesso al Menù Principale Utente. Selezionate il tasto desiderato come mostrato qui sotto.

## Menù Principale Utente



Dal menù Programmazione Utente avete accesso all'impostazione di quasi tutti i parametri di Paravox™. Nel menù Programmazione Utente sarete sempre guidati da messaggi vocali.

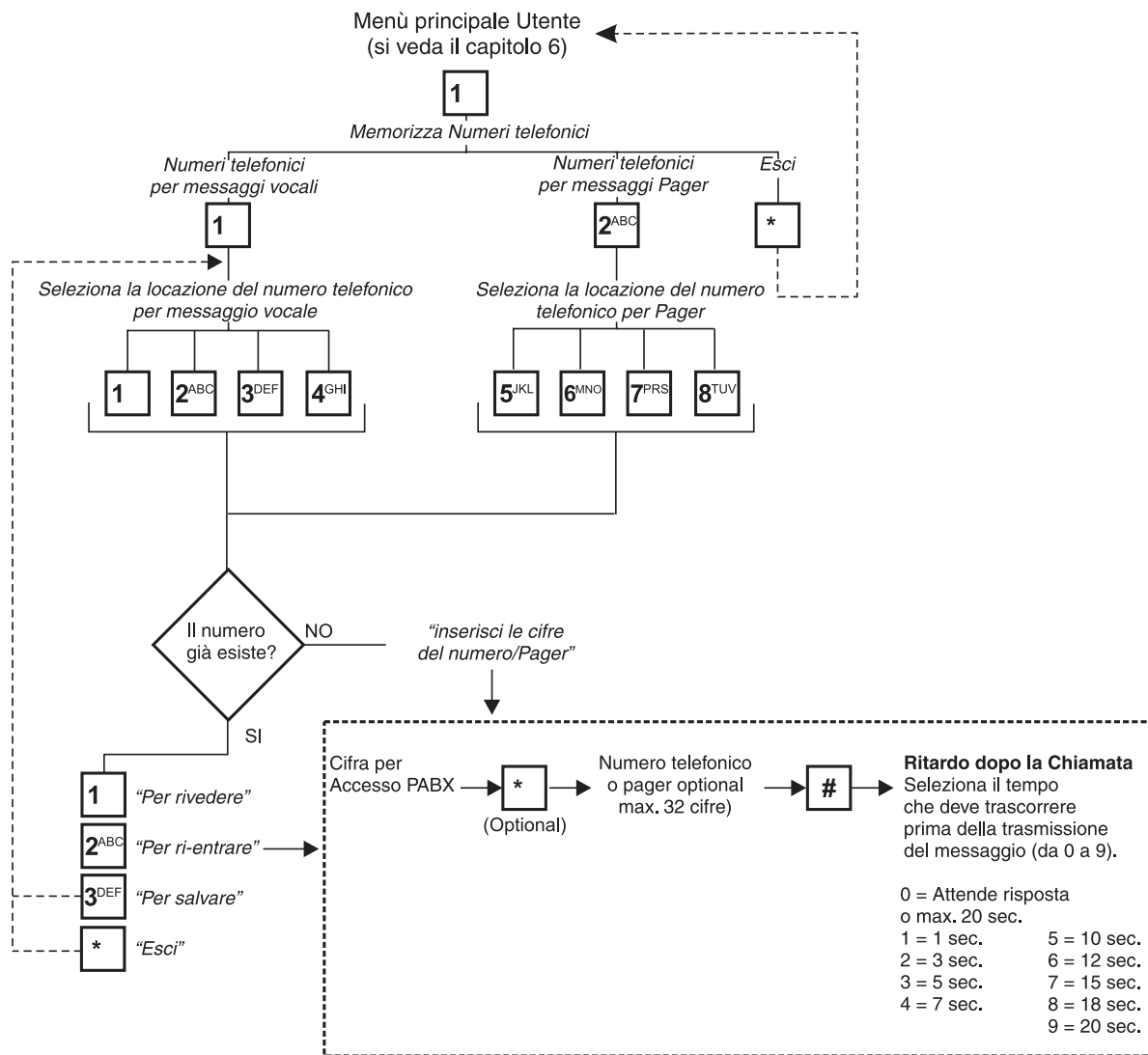


**Premendo il tasto [\*] potrete ritornare al punto precedente senza salvare. Non dovrete attendere la fine del messaggio prima di premere il tasto.**



**Il combinatore Paravox ripeterà i messaggi vocali per 4 volte, se nessuna azione viene intrapresa durante questo lasso di tempo, Paravox automaticamente riaggancia.**

## 4.1 COME MEMORIZZARE I NUMERI TELEFONICI



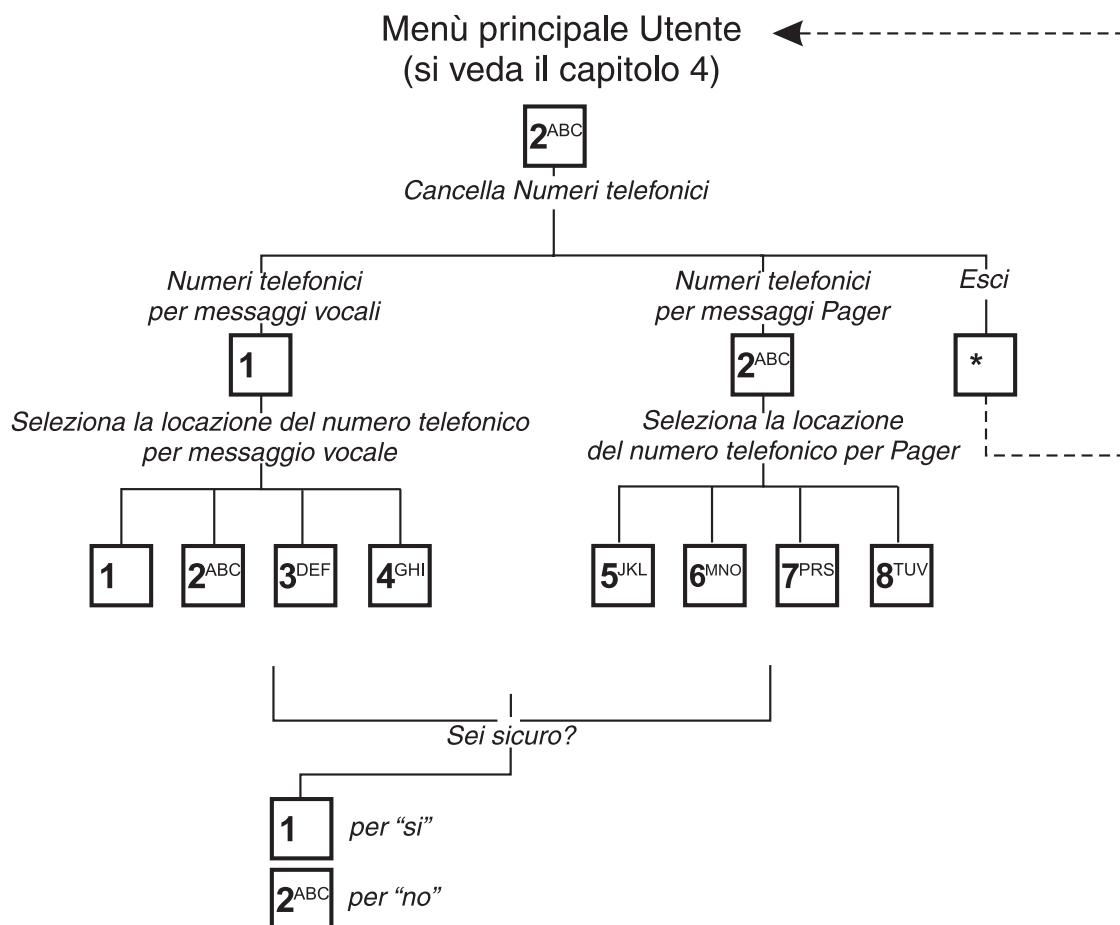
**NOTA:** Una volta composto il numero telefonico, per memorizzarlo premere [#]+[0]+[3]

Il combinatore Paravox <sup>TM</sup> può memorizzare fino a 4 numeri telefonici nelle locazioni di memoria da [1] a [4] e fino a 4 numeri per il pager nelle locazioni da [5] a [8]. Quando una locazione di memoria con il numero telefonico viene associata ad un ingresso zona (si veda il capitolo 4.5), Paravox <sup>TM</sup> chiamerà quel numero programmato tutte le volte che quella zona viene attivata.



**Quando inserite i numeri non fate soste più lunghe di 4 secondi tra la pressione di un tasto e l'altro.**

## 4.2 COME CANCELLARE I NUMERI TELEFONICI E I NUMERI PAGER

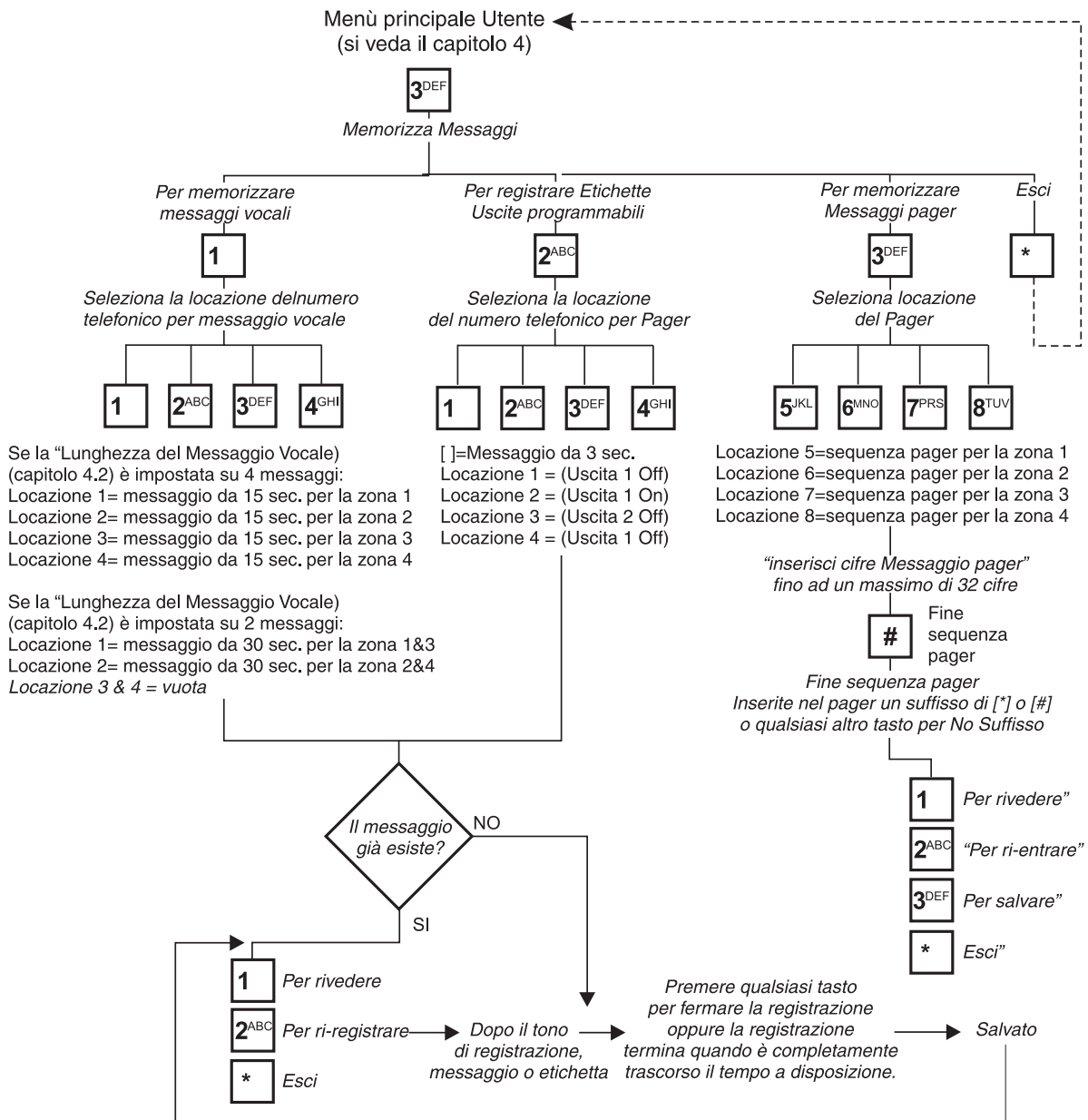


E' possibile cancellare i numeri telefonici e i numeri pager già memorizzati, inserendo le opzioni [1] oppure [2]. Selezionate il messaggio vocale desiderato oppure la locazione del numero pager. La cancellazione va confermata inserendo [1] per il "si" e [2] per il no.



**Quando cancellate un numero telefonico, Paravox <sup>TM</sup> automaticamente rimuove il numero da tutte le zone a cui era stato assegnato.**

## 4.3 COME REGISTRARE LA VOCE O I MESSAGGI PER IL PAGER



### 4.3.1 Messaggi Vocali

Potete registrare i messaggi vocali selezionando il tasto [1] dal Menù Memorizza Messaggi. In base alla lunghezza del messaggio (programmata dal vostro installatore) che avrete scelto (si veda il capitolo 4.2.1) potrete registrare due messaggi da 30 secondi oppure quattro messaggi da 15 secondi. Ogni messaggio registrato è associato ad un ingresso di zona specifico come mostrato nella pagina precedente. Quando una zona attivata è stata programmata per chiamare un numero telefonico per un messaggio vocale (si veda il capitolo 4.5) una volta composto numero, il combinatore fa partire il messaggio registrato associato all'ingresso di quella specifica zona.

**Messaggi di default:**

“Attivata la zona x. Premere cancelletto o asterisco per accettazione messaggio.

**Esempio di Messaggi Vocali:**

“Livello del liquido sopra i limiti”

“Rilevato fumo nel locale archivio”

Vi consigliamo di aggiungere al messaggio:

“...premi [#] per confermare la ricezione.

### 4.3.2 Etichette delle Uscite programmabili (messaggi)

Selezionando il tasto [2] dal menù Memorizza Messaggi potete registrare messaggi vocali associati alle uscite programmabili come mostrato nella figura precedente.

Questi messaggi partono tutte le volte che entrate nel Menù Principale Utente e cambiate lo stato dell'uscita programmabile. (si veda il capitolo 3).

**Etichette di Default (messaggi):**

“L'uscita 1 è accesa / spenta”

“L'uscita 2 è accesa / spenta”

**Esempio di etichette per l'Uscita Programmabil:**

“La porta del garage è aperta”

“L'aria condizionata è spenta”

### 4.3.3 Messaggi Pager

Per registrare messaggi numerici per il pager, selezionate il tasto [3] dal Menù Memorizza Messaggi. E' possibile registrare messaggi fino ad un massimo di 32 cifre, ciascuno dei quali è associato ad un ingresso zona specifico come mostrato nella figura nella pagina precedente.

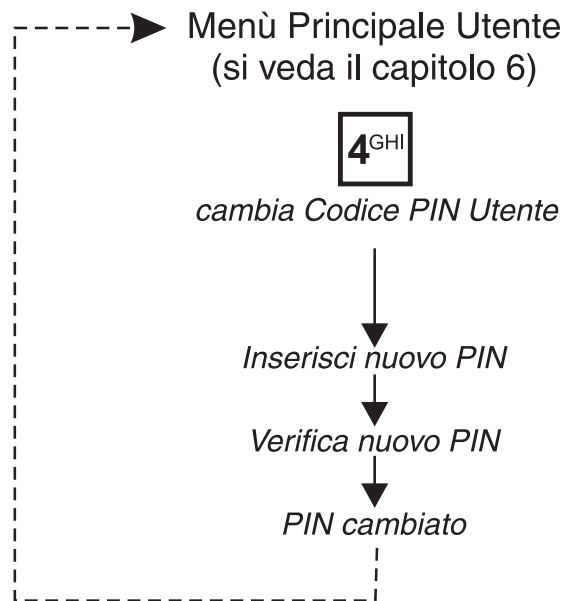
Quando una zona attivata è stata programmata per chiamare un numero di pager (si veda il capitolo 4.5) una volta composto numero, il combinatore fa partire il messaggio registrato associato all'ingresso di quella specifica zona.

**ESEMPIO:**

Nell'esempio seguente viene mostrato come i messaggi siano associati alla zona attivata e non al numero telefonico.

La zona 4 è programmata per chiamare il numero telefonico della locazione di memoria 1 e il numero pager nella locazione 6 ( si veda il capitolo 4.5). Quando la zona 4 è stata attivata, il combinatore Paravox™ chiama il numero telefonico memorizzato nella locazione 1 ( si veda il capitolo 4.1). Dopo il Ritardo Dopo la Chiamata, il combinatore farà partire il messaggio registrato nella locazione 4. Paravox™ procederà quindi a comporre il numero pager registrato nella locazione 6 dopo di che trasmetterà il messaggio numerico programmato nella Messaggio Pager locazione 8.

## 4.4 COME CAMBIARE IL CODICE PIN UTENTE (DEFAULT: 1234)



*Per uscire dal Menù Principale Utente senza salvare, premere [\*].*

Paravox™ supporta fino a 4 PIN utente, che possono avere una lunghezza di 4 o 6 cifre, in base alla programmazione effettuata dal vostro installatore.

Dopo essere entrato nel Menù Programmazione Utente, premete il tasto [4] per cambiare il PIN utente. Quindi dovrete inserire il nuovo codice PIN per due volte. Dopo aver inserito il codice PIN due volte il combinatore Paravox™ automaticamente salva il PIN nella locazione PIN Utente. Gli utenti possono cambiare solo il loro PIN personale (il PIN usato per entrare nel Menù Principale Utente). Se si desidera uscire dalla programmazione senza salvare, premete il tasto [\*].



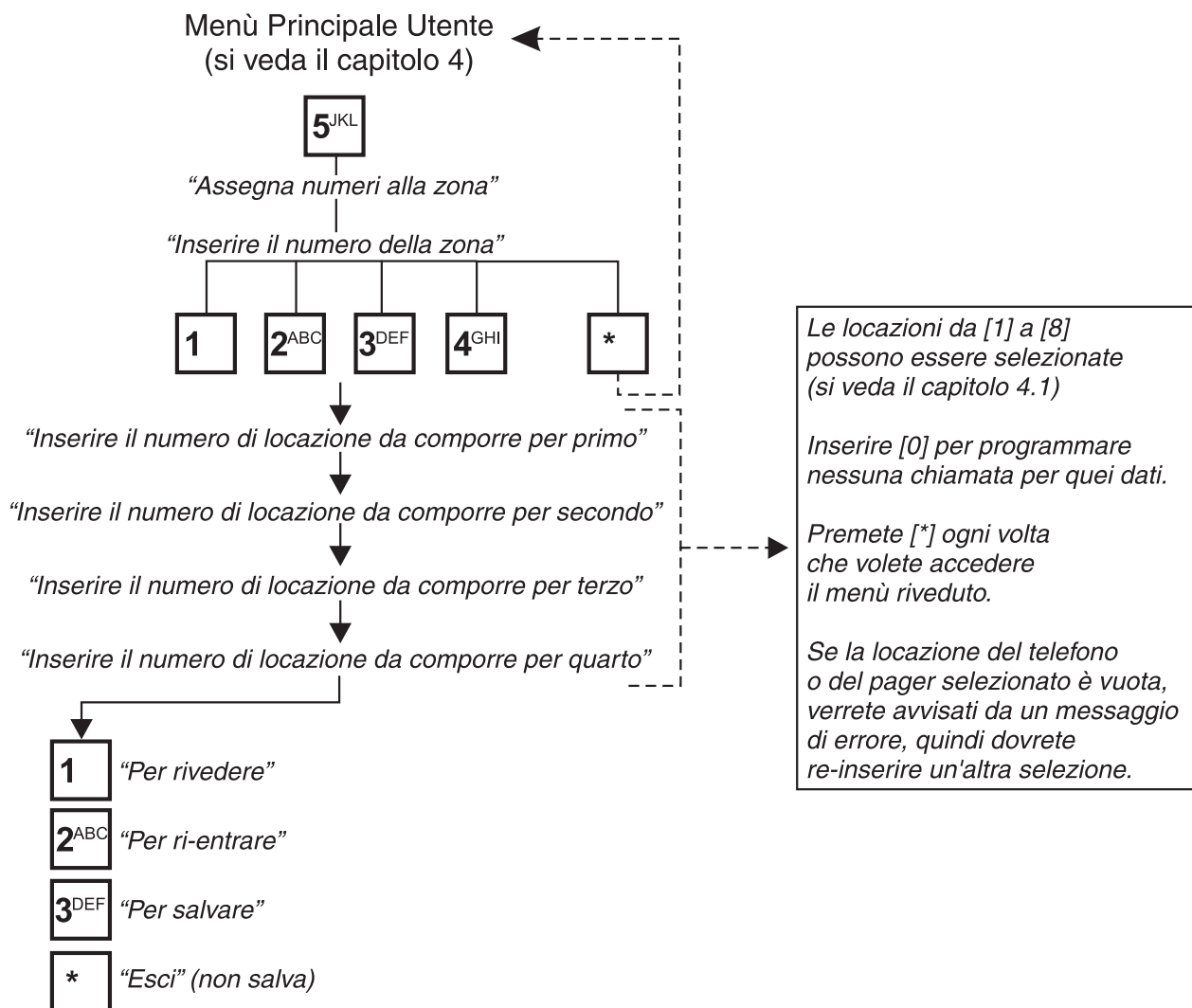
***Se programmate il codice PIN per la prima volta:***

***Quando programmate un codice PIN per la prima volta, dovete entrare nel Menù Principale Utente utilizzando il PIN utente di default (1234). Quindi cambiate il PIN di default con un altro numero. Per programmare più PIN in successione, dovrete uscire e ri-entrare tutte le volte dal Menù Principale Utente utilizzando il PIN Utente di default.***



***inserire simbolo Vi preghiamo di notare il PIN Utente di default (1234) viene cancellato completamente solo dopo aver programmato tutti i 4 codici PIN. Tuttavia, se solo un utente utilizzerà il sistema anti-intrusione, vi consigliamo di programmare lo stesso codice PIN in tutte 4 le locazioni in modo da cancellare i codici PIN di default.***

## 4.5 COME ASSOCIARE UN NUMERO TELEFONICO AD UNA ZONA



Con Paravox™ è possibile assegnare 4 numeri telefonici o numeri pager a ciascuno dei 4 ingressi zona disponibili. Questo significa che ogni zona ha una lista di numeri telefonici, elencati secondo un criterio di priorità. Dal momento che sia i messaggi vocali che quelli del pager sono associati ad una zona specifica, i numeri telefonici assegnati ad una zona avranno gli stessi messaggi vocali e i numeri pager invieranno lo stesso messaggio numerico.

Selezionate l'ingresso zona desiderato e inserisce fino a 4 numeri telefonici e/o locazioni di numeri pager (da 0 a 8) in base alle proprie preferenze. Se viene selezionata una locazione che corrisponde a un messaggio vuoto oppure a un numero pager, verrà inviato un messaggio di errore così che l'utente potrà scegliere un'altra locazione. Per disabilitare un ingresso zona, inserire lo zero in tutte le locazione dei 4 numeri. Premete asterisco [\*] dopo gli ultimi dati per inserire meno di 4 dati e accedere al menù riveduto.

## 4.6 COME TESTARE L'INVIO DI UN MESSAGGIO

Potete testare il buon funzionamento del combinatore entrando nel Menù Test Invio Messaggio e inserendo una cifra compresa tra lo zero e l'otto corrispondente al numero di locazione (si veda il capitolo 4.1). Se viene selezionata una locazione vuota (senza numero memorizzato), verrà inviato all'utente un messaggio di errore. Quindi sarà possibile effettuare un'altra selezione.

Dopo aver selezionato la locazione col numero telefonico desiderato, Paravox™ chiamerà quel numero telefonico e dopo il "Ritardo Dopo la Chiamata" farà partire il messaggio registrato nella locazione 1.



***I numeri telefonici da 1 a 4 invieranno sempre il messaggio memorizzato nella locazione Messaggi Vocali 1. I numeri pager da 5 a 8 invieranno sempre lo stesso messaggio memorizzato nella locazione Messaggio Pager 5.***

### ESEMPIO:

Per testare la trasmissione di un messaggio associato al numero telefonico 4. Premere il tasto [6] dal Menù Principale Utente, poi premere il tasto [4] per selezionare la locazione del numero telefonico 4. Paravox™ comporrà il numero memorizzato nella locazione del numero telefonico 4. Una volta trascorso il tempo programmato come Ritardo dopo la Chiamata, Paravox™ trasmetterà il messaggio programmato nella locazione Messaggio Vocale 1.



# 5.0 FOGLIO DI PROGRAMMAZIONE

---

Le pagine seguenti servono per la registrazione delle impostazioni apportate sul combinatore telefonico.

## Codice di Identificazione personale (PIN)

Lunghezza PIN Utente (impostata dall'installatore): \_\_\_\_\_

Codice PIN Utente 1 (cap. 4.4):	_____	default 1234
Codice PIN Utente 2 (cap. 4.4):	_____	default 1234
Codice PIN Utente 3 (cap. 4.4):	_____	default 1234
Codice PIN Utente 4 (cap. 4.4):	_____	default 1234

## Parametri telefonici e di selezione

Richiamata (dall'installatore):	_____	(da 0 a 3)
Squilli alla risposta (dall'installatore):	_____	(da 1 a 8)
Scavalcam. Segret. (dall'installatore):	_____	(da 24 a 60 sec.)

## Messaggio Vocale & Numeri Tel. Pager (cap. 4.1)

Locazione #1: _____	Ritardo dopo Chiamata: _____
Locazione #2: _____	Ritardo dopo Chiamata: _____
Locazione #3: _____	Ritardo dopo Chiamata: _____
Locazione #4: _____	Ritardo dopo Chiamata: _____

Locazione #5: _____	Ritardo dopo Chiamata: _____
Locazione #6: _____	Ritardo dopo Chiamata: _____
Locazione #7: _____	Ritardo dopo Chiamata: _____
Locazione #8: _____	Ritardo dopo Chiamata: _____

## Messaggi Vocali registrati (4.3.1)

Lunghezza messaggio (dall'installatore):	_____
Ripetizione Messaggi (dall'installatore):	_____
Opzioni Kiss Off (dall'installatore):	_____

Locazione 1 / Zona 1: _____
Locazione 1 / Zona 2: _____
Locazione 1 / Zona 3: _____
Locazione 1 / Zona 4: _____

### Messaggi Registrati Pager (cap. 4.3.3)

Locazione 5 / Zona 1: \_\_\_\_\_

Locazione 6 / Zona 2: \_\_\_\_\_

Locazione 7 / Zona 3: \_\_\_\_\_

Locazione 8 / Zona 4: \_\_\_\_\_

### Etichette Uscite Registrate (cap. 4.3.2)

Locazione 1/ Uscita 1 OFF: \_\_\_\_\_

Locazione 2/ Uscita 1 ON: \_\_\_\_\_

Locazione 3/ Uscita 2 OFF: \_\_\_\_\_

Locazione 4/ Uscita 2 ON: \_\_\_\_\_

### Assegnazione Numeri alle Zone (cap. 4.5)

	1a Loc.	2a Loc.	3a Loc.	4a Loc.
Zona 1:	_____	_____	_____	_____
Zona 1:	_____	_____	_____	_____
Zona 3:	_____	_____	_____	_____
Zona 4:	_____	_____	_____	_____

### Note:

Zona 1: \_\_\_\_\_

Zona 2: \_\_\_\_\_

Zona 3: \_\_\_\_\_

Zona 4: \_\_\_\_\_



CE

---

**dias** s.r.l.

distribuzione apparecchiature sicurezza

Via Triboniano, 25 - 20156 MILANO

Tel. 02.38036.901 - Fax 02.38036.950 - e-mail: [dias@dias.it](mailto:dias@dias.it)

---