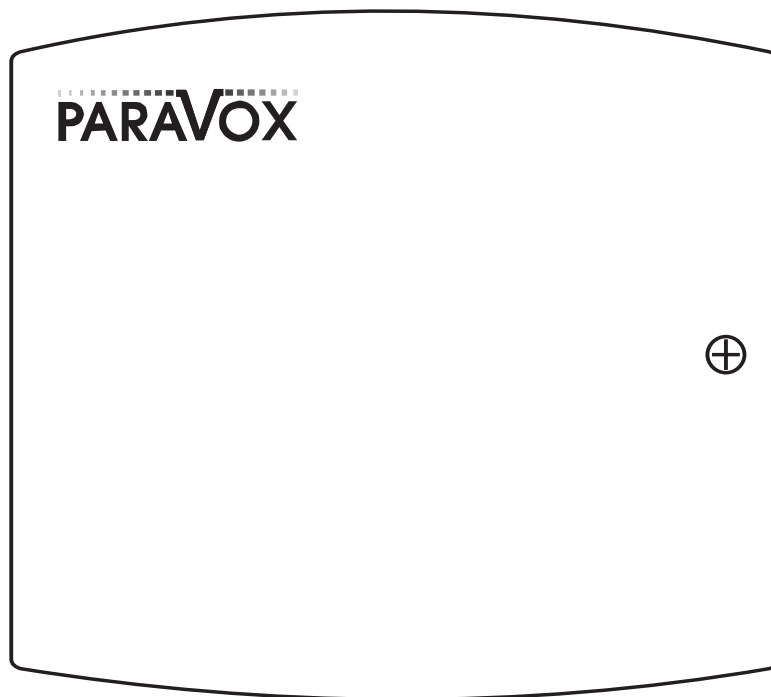


PARAVOX™

Combinatore telefonico vocale

Versione 2.02



Manuale di installazione

! NOTA IMPORTANTE !

Programmazione tramite telefono locale

In aggiunta alla programmazione eseguita da un telefono remoto, vi è ora la possibilità di eseguire la programmazione utente e installatore anche da un telefono locale.

Per utilizzare la programmazione locale occorre collegare la linea telefonica al combinatore PARAVOX e un telefono in multifrequenza in uscita. Per accedere alla programmazione digitare i tasti [*][*] o [#][#] dipende dal codice programmato. Per variare questa opzione bisogna selezionare [2] dal **menu** installatore seguito da [3]. Le opzioni disponibili sono:

- [1] = [#][#] o [*][*] default
- [2] = Solo [*][*]
- [3] = Solo [#][#]

Fare riferimento al Manuale di installazione del combinatore telefonico vocale PARAVOX per ulteriori informazioni.

Mancanza del tono di chiamata

Questa funzione è ora composta da tre opzioni.

- [1] Attesa 8 secondi poi continua
- [2] Attesa 16 secondi poi riaggancia
- [3] Attesa 4 secondi poi continua

Nuova modalità per il Default del sistema

Questa funzione riporta tutte le impostazioni (opzioni, valori..) allo stato iniziale. Per effettuare il default occorre:

- 1 Togliere l'alimentazione al combinatore ("+12Vc.c." e "GND")
- 2 Rimuovere quello che vi è collegato ai morsetti "ZONA1" e "PGM1"
- 3 Cortocircuitare i morsetti "ZONA1" e "PGM1"
- 4 Ridare alimentazione al combinatore
- 5 Aspettare 10 secondi e poi rimuovere il collegamento.

Sommario

1.0 INTRODUZIONE	2
1.1 CARATTERISTICHE DEL SISTEMA	2
1.2 SPECIFICHE TECNICHE	3
1.3 GLOSSARIO DEI TERMINI USATI	3
2.0 INSTALLAZIONE	4
2.1 COLLOCAZIONE E MONTAGGIO	4
2.2 CONNESSIONI ELETTRICHE	4
2.3 CONNESSIONI ALL RETE TELEFONICA	4
2.4 MORSETTI INGRESSO ZONE	5
2.4 MORSETTI INGRESSO ZONE	6
2.5 USCITE PROGRAMMABILI (PGM)	6
2.6 COME RESETTARE IL SISTEMA	6
3.0 OPERAZIONI DI BASE	7
3.1 INDICATORI LED	7
3.1.1 LED di OK	7
3.1.2 LED a luce pulsata	7
3.1.3 LED di "Occupato"	7
3.2 MODALITA' STANDBY	7
3.3 MODALITA' COMBINATORE TELEFONICO	7
4.0 MODALITA' DI PROGRAMMAZIONE INSTALLATORE	9
4.1 OPZIONI DI CHIAMATA	10
4.1.1 Metodo di Chiamata	10
4.1.2 Richiamate	10
4.1.3 Opzioni Selezione Decadica	10
4.1.4 Ritardo Pager	11
4.2 OPZIONI MESSAGGIO VOCALE	11
4.2.1 Lunghezza del Messaggio	11
4.2.2 Ripetizioni del Messaggio Vocale	11
4.2.3 Opzioni Kiss Off	11
4.3 OPZIONI ZONA	12
4.3.1 Tipo di Zona	12
4.3.2 Stato di idle	12
4.3.3 Velocità della Zona	13
4.3.4 Modalità della Zona 4	13
4.4 OPZIONI PIN	14
4.4.1 Come cambiare il Codice PIN Installatore (Default: 777444)	14
4.4.2 Come impostare la Lunghezza del Codice PIN Utente	14
4.4.3 Come impostare la Lunghezza del codice PIN Installatore	14
4.5 OPZIONI DI RISPOSTA	15
4.5.1 Numero di Squilli prima della Risposta	15
4.5.2 Scavalcamento della Segreteria Telefonica	15
4.5.3 Verifica della Linea telefonica (VLT)	15
4.6 OPZIONI CHIAMATA IN CORSO	16
4.6.1 Segnale Occupato – Divisione per Gruppi di Paesi	16
4.6.2 Segnale di Squillo - Divisione per Gruppi di Paesi	17
4.6.3 Mancanza del Tono di Chiamata	17
5.0 MENU' UTENTE	18
6.0 MODALITA' PROGRAMMAZIONE UTENTE	19
6.1 COME MEMORIZZARE I NUMERI TELEFONICI	20
6.2 COME CANCELLARE I NUMERI TELEFONICI E DEL PAGER	21
6.3 COME REGISTRARE LA VOCE O I MESSAGGI PER IL PAGER	22
6.3.1 Messaggi Vocali	23
6.3.2 Etichette delle Uscite programmabili (messaggi)	23
6.3.3 Messaggi Pager	23
6.4 COME CAMBIARE IL CODICE PIN UTENTE (DEFAULT: 1234)	24
6.5 COME ASSOCIARE UN NUMERO TELEFONICO AD UNA ZONA	25
6.6 COME TESTARE L' INVIO DI UN MESSAGGIO	26
7.0 FOGLIO DI PROGRAMMAZIONE	27

1.0 INTRODUZIONE

Il combinatore telefonico vocale Paravox™ è in grado di gestire i messaggi sia via pager che vocali remoti con la quasi totalità delle centrali d'allarme presenti sul mercato.

Paravox™ informa l'utente su: intrusione, incendio, allagamento, chiamando l'utente e inviando un messaggio pre-registrato oppure via pager lasciando un messaggio di tipo numerico.

Completamente programmabile telefonicamente (non sono richieste tastiere esterne), Paravox™ guida l'utente finale attraverso tutte le funzioni di sistema con tutta una serie di messaggi vocali. L'utente deve sempre ricordare il proprio P.I.N. (codice personale di identificazione).

Il combinatore vocale Paravox™ ha 4 ingressi zone ed è programmabile in modo tale da accettare una varietà di configurazioni e dispositivi sugli ingressi. Questi ingressi di zona possono essere associati a 4 diverse combinazioni di numeri telefonici a 32 cifre e fino a 4 messaggi differenti (sia vocali che col pager). La possibilità di programmare la priorità delle chiamate in uscita permette al combinatore di contattare per primi i numeri ritenuti più importanti.

Paravox™ può inoltre utilizzare 2 messaggi da 30 secondi oppure 4 messaggi da 15 secondi.

Le 2 uscite programmabili di Paravox™ possono essere usate per l'attivazione remota di qualsiasi dispositivo via telefono, come ad esempio l'accensione e spegnimento dell'aria condizionata o dell'impianto di riscaldamento, spegnimento delle luci, attivazione del sistema sprinkler antincendio, oppure l'apertura o la chiusura della portone del garage/cancello.

1.1 CARATTERISTICHE DEL SISTEMA

- Possibilità di chiamata vocale e con pager
- Utilizza sia la selezione multifrequenza DTMF che quella decadica (sconsigliamo comunque la selezione decadica).
- Ingressi programmabili con attivazione N.C. / N.A., con o senza Resistenza di Fine Linea e capacità di attivazione dell'ingresso a +12Vcc.
- Ciascuna zona è in grado di chiamare fino a 4 numeri telefonici composti da un massimo di 32 cifre. Ogni numero telefonico è programmato individualmente sia per il messaggio vocale che per il pager.
- Su ogni zona è possibile impostare un ordine di priorità per la chiamata in uscita, abilitando così il numero più importante ad essere chiamato per primo.
- L'utente chiamato può terminare il messaggio di avvenuto allarme con una conferma di ricezione in DTMF.
- Programmazione remota da qualsiasi telefono con selezione multifrequenza DTMF. Per la programmazione di Paravox™ è necessaria una linea telefonica dedicata. Non collegate mai Paravox™ alla stessa linea telefonica che verrà usata per chiamare e programmare Paravox™.
- Il combinatore telefonico può essere configurato per l'invio di 4 messaggi dalla durata di 15 secondi oppure di 2 messaggi da 30 secondi.
- I segnali di "squillo" "libero" e "occupato" sono programmabili in base ai requisiti in uso nei diversi Paesi.
- Il sistema AGC (Automatic Gain Control) garantisce un'alta qualità del messaggio vocale registrato.

- Tutte le informazioni del sistema, messaggi, telefono, pager e codici PIN sono contenuti nella memoria NV (non volatile) RAM.
- Per tornare ogni volta lo desiderate alle impostazioni di default del sistema, resettate il ponticello.



sulla versione 1.10

- Opzioni Kiss Off: L'utente può terminare il messaggio di attivazione di un allarme ricevuto sulla chiamata corrente (#) oppure sulle chiamate in attesa (**).
- Nessuna Opzione di Tono di Chiamata : Si deve attendere 8 secondi per il tono di chiamata e continua a chiamare oppure attende 16 secondi per il tono di chiamata e poi riaggancia.
- Messaggio ritardato sul pager: Dopo aver composto il numero del pager, Paravox™ attende per tutta la durata del ritardo programmato prima di inviare il messaggio.
- Funzione Reset Locale: La zona 4 può essere usata come interruttore di reset locale, il quale una volta attivato cancellerà tutte le chiamate in corso da una zona attivata.

1.2 SPECIFICHE TECNICHE

Voltaggio in ingresso:	10-14VCC (12,5VCC tipico)
Consumo energetico:	Tipico: 100mA Massimo: 200mA (con 2 PGM abilitate)
Ingressi Zona:	4[N.C., N.A., RESISTENZA DI FINE LINEA, (1K/2K), ingresso 12VCC]
Uscite PGM:	2
Uscite PGM correnti:	50mA
Temperatura Operativa:	da 0°C a 50°C
Modalità di chiamata:	Selezione decadica, multifrequenza DTMF
Lunghezza Messaggio:	4 X 15 sec. o 2 X 30 sec.
Qualità della voce:	5,5KHz con metodo AGC
Dimensioni (la/lu):	15,25 H X 15,87Lu. X 2,79Spessore

1.3 GLOSSARIO DEI TERMINI USATI

<i>PSTN</i>	Rete telefonica Pubblica con linea commutata
<i>PABX</i>	Centralino
<i>PIN</i>	Codice di Identificazione Personale
<i>DTMF</i>	Selezione Multifrequenza
<i>RFL</i>	Resistenza di Fine Linea
<i>PPS</i>	Impulsi al Secondo
<i>Kiss Off</i>	L'utente recepisce il messaggio vocale premendo due volte entro 2 secondi il tasto [#] oppure [*]. Il Kiss Off può essere stabilito anche localmente se la zona 4 è programmata come interruttore di RESET LOCALE.
<i>Stato di IDLE</i>	Per stato di idle si indica quando il dispositivo è acceso è funzionante ma non sta svolgendo nessuna operazione.

2.0 INSTALLAZIONE

2.1 COLLOCAZIONE E MONTAGGIO

Per montare il combinatore Paravox™ su una parete, lasciate almeno 5cm attorno al contenitore in modo da garantire un'adeguata ventilazione; verificate che il posto scelto per il montaggio sia lontano da possibili botte o colpi di vario genere che potrebbero danneggiare il dispositivo. Inoltre scegliete una posizione con una temperatura abbastanza costante, in un luogo asciutto, vicino ad una fonte di alimentazione 12Vcc, collegamento a terra e connessione alla rete telefonica.

Con un cacciavite o qualcosa di simile forate i 4 punti predisposti ai fori per il montaggio sulla parte retrostante del contenitore di plastica. Allineate i 6 fori del circuito stampato con i 6 pin posti sul retro del contenitore plastico e premete. Dopo aver effettuato il cablaggio, tirate i fili nel foro d'entrata posto sul retro del contenitore plastico e fissate con le viti il retro del contenitore plastico alla parete, quindi applicate il coperchio.

2.2 CONNESSIONI ELETTRICHE

I morsetti ausiliari (12Vcc) di una qualsiasi centrale Paradox sono perfettamente compatibili con il combinatore Paravox™. E' sufficiente collegare i morsetti "AUX +" e "AUX-" della centrale d'allarme ai morsetti "+12Vcc e "GND" del combinatore vocale. La Paradox fornisce anche l' Alimentatore 801PARADOX 12VCC e la batteria di supporto 12Vcc adatta al combinatore Paravox™.

2.3 CONNESSIONI ALL RETE TELEFONICA

Il combinatore Paravox™ è stato realizzato per essere collegato ad alla rete telefonica pubblica di linea commutata che ad un centralino.

Colloca le chiamate in uscita in risposta a modifiche avvenute sull'ingresso zona e prende le chiamate entranti quando entra nella modalità programmazione.

I morsetti della linea telefonica vanno collegati come indicato nella figura 1.



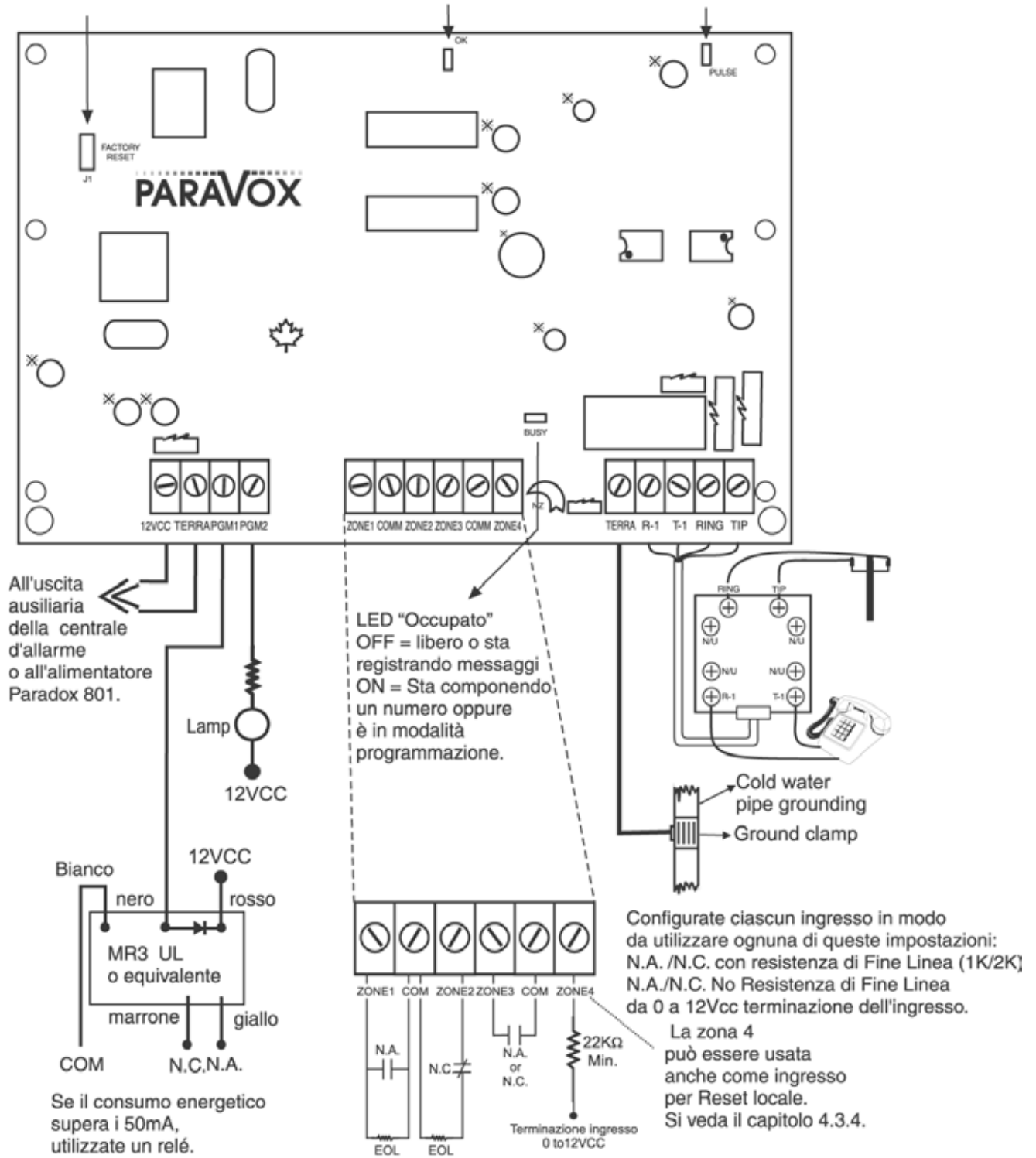
Evitate di collegare telefoni con selezione di tipo decadica ai morsetti T1 e R1 del combinatore Paravox™. La linea telefonica dell'utente alla quale è stato collegato Paravox™ non può essere utilizzata per la programmazione del combinatore. Occorre collegarsi o utilizzare una linea telefonica separata (per esempio: potete utilizzare un telefono cellulare) per la programmazione di Paravox™.

Figure 1: ParaVox Installation Diagram

Per resettare tutte le impostazioni di Paravox™ ai valori di default

LED di OK: emana una luce pulsata durante le normali operazioni.

LED a luce pulsata indica la Verifica della Linea Telefonica (VLT). & lo stato di chiamata (si vedano le sez. 3.1.2)



I contatti illustrati nello schema sopra possono essere PGM della centrale, dispositivi di rilevazione, interruttori o relé.

2.4 MORSETTI INGRESSO ZONE

Si faccia riferimento alla figura 1.

E' possibile utilizzare fino a 4 ingressi zona per iniziare la composizione di numeri telefonici pre-programmati o numeri pager. Quando Paravox™ riconosce un cambiamento sull'ingresso della zona, procede con le chiamate programmate. Ogni ingresso zona può essere configurato per utilizzare un'attivazione di tipo Normalmente Aperto (N.A.) oppure Normalmente Chiuso (N.C.) con o senza Resistenza di Fine Linea (1K/2K). Ogni ingresso zona deve trovarsi nel proprio stato di "attivato" o "già attivo" per un periodo di tempo maggiore al tempo programmato sulla Velocità della Zona (si veda il capitolo 4.3.3) prima che Paravox™ proceda alla chiamata. Per maggiori delucidazioni in merito riferitevi al capitolo 4.3.

ESEMPIO:

Collegate l'uscita della PGM della centrale d'allarme alla zona 1 come mostrato nella figura 1 a pag. 5 . Programmate la PGM in modo che si possa attivare quando si verifica un allarme. Quando si verifica un allarme sulla centrale, l'uscita PGM si attiva (chiusa). Il combinatore Paravox™ riconoscerà questo cambiamento di situazione e procederà alla composizione dei numeri come da programmazione per l'ingresso zona 1 (si veda il capitolo 6.5).

E' disponibile anche una terminazione d'ingresso a 12VCC. Utilizzando questo metodo, il combinatore Paravox™ verificherà i livelli di tensione di un dispositivo collegato alla sua uscita e risponde in modo appropriato in base allo Stato di Idle che è stato programmato. (si veda il capitolo 4.3.2). Per assicurare una buona e affidabile attivazione mentre usate il metodo con terminazione 0-12VCC, consigliamo di collegare una resistenza da 22K• in serie.

2.5 USCITE PROGRAMMABILI (PGM)

Sul combinatore sono disponibili le uscite (PGM1 & PGM2) per l'accensione o spegnimento remoto di altri dispositivi.

Un utente può attivare a distanza (chiuso) o disattivare (aperto) l'uscita chiamando il combinatore e premendo l'apposito tasto (si veda il capitolo 5.0). Per esempio, una PGM può essere utilizzata per accendere l'aria condizionata oppure il riscaldamento, spegnere le luci, attivare un sistema antincendio sprinkler, oppure per aprire la porta del garage etc.. Se attivata, una PGM prevede un abbassamento di corrente da 50mA max. a 0Vcc. Se pensate che il carico su una PGM possa eccedere i 50mA, vi consigliamo di usare un relé come indicato nella figura 1.

2.6 COME RESETTARE IL SISTEMA

Quando resettate il sistema, riportate tutte le impostazioni (opzioni, valori..) allo stato di default. Per effettuare il reset dovete:

- 1) Togliere l'alimentazione dal combinatore (" +12Vcc" & "GND").
- 2) Mettete un ponticello sui pin (J1) indicati come "FACTORY RESET" sul circuito stampato (si veda la figura 1 a pag. 5)
- 3) Ridate l'alimentazione al combinatore
- 4) Aspettate 10 secondi e togliete il ponticello "J1".

3.0 OPERAZIONI DI BASE

3.1 INDICATORI LED

3.1.1 LED di OK

- Quando il combinatore Paravox™ è collegato alla rete elettrica e funziona normalmente, il LED di OK lampeggia.

3.1.2 LED a luce pulsata

- Con il combinatore nello stato di idle e con la VLT (verifica linea telefonica) abilitata, il LED lampeggerà brevemente ogni secondo indicando che sta monitorando la linea telefonica. Se la linea telefonica non è presente, il LED lampeggerà (1 secondo acceso e 1 secondo spento e così via) per indicare la mancanza di linea telefonica.
- Quando il combinatore Paravox™ chiama un numero con selezione decadica, il LED pulserà in sincronia con la sequenza composta dal combinatore. Se il combinatore chiama con modalità DTMF, il LED rimarrà acceso per tutta la durata della sequenza numerica composta.

3.1.3 LED di “Occupato”

- Quando il combinatore si trova nello stato di idle oppure se sta registrando messaggi, il LED è spento (OFF).
- Quando il combinatore è nella modalità Programmazione, il LED è acceso (ON).

3.2 MODALITA' STANDBY

In questa modalità, il combinatore telefonico è nello stato di idle (il LED “ok” lampeggia), e attende il verificarsi di uno di questi due eventi:

- 1) Quando uno dei 4 ingressi zona sul combinatore telefonico è stato attivato, il combinatore immediatamente invia la Modalità Composizione Numero (si veda il capitolo 3.3).
- 2) Quando viene ricevuta una chiamata, Paravox™ attende per un certo numero programmato di squilli prima di prendere la chiamata (si veda Opzioni di Risposta nel capitolo 4.5) e quindi entra in Modalità Programmazione. Se il combinatore Paravox™ condivide la stessa linea con una segreteria telefonica, si vedano le istruzioni nel capitolo 4.5.2 “Scavalco della Segreteria Telefonica”.

3.3 MODALITA' COMBINATORE TELEFONICO

Quando un ingresso zona viene attivato, il combinatore:

- 1) Prende la linea e scollega tutti gli altri telefoni
- 2) Attende il tono di chiamata (si veda il capitolo 4.6.3. Mancanza del Tono di chiamata).
- 3) Compose il primo numero telefonico della lista programmata/oppure del pager assegnato all'ingresso zona attivato (si veda il capitolo 6.5 Assegnazione dei Numeri telefonici). Nel caso si tratti di pager andate direttamente al punto 7. Se invece è il numero di un messaggio vocale proseguite al punto 4.

Numero di un Messaggio Vocale:

- 4) Dopo aver composto il numero e dopo che è trascorso il “Ritardo dopo la Chiamata” (si veda il capitolo 6.1), Paravox™ inizia a trasmettere il messaggio registrato associato a quell’ingresso zona che è stato attivato (si veda il capitolo 6.3). Quindi Paravox™ trasmette il messaggio tante volte quante ne sono state programmate, si veda il capitolo 4.2.2 Ripetizione del Messaggio Vocale.
- 5) L’utente riceve il messaggio (kiss off). (si veda il capitolo 4.2.3). Se il combinatore non riceve il “kiss off”, riaggancia, chiama il prossimo numero della lista di numeri programmati e colloca il numero appena chiamato (senza aver ricevuto il kiss off) in fondo alla lista.
- 6) Se dopo aver composto il numero, c’è dall’altra parte un segnale di occupato, il combinatore riaggancia e colloca il numero in fondo alla lista, attende 4 secondi e compone il numero successivo della lista.

Numero del Pager:

- 7) Dopo aver composto il numero e dopo che è trascorso il “Ritardo dopo la Chiamata” (si veda il capitolo 6.1), Paravox™ inizia a trasmettere il messaggio numerico associato a quell’ingresso zona che è stato attivato (si veda il capitolo 6.3).
- 8) Dopo aver trasmesso il messaggio e trascorso “Ritardo Pager” (si veda il capitolo 84.1.4), riaggancia e compone il numero successivo della lista. Col servizio di pager viene dato per scontato che il messaggio numerico è stato recepito per cui non serve il kiss off come nel caso del messaggio vocale. Quindi Paravox™ non tenta più di chiamare questo numero a meno che non venga appositamente programmato il Richiamo. (si veda il capitolo 4.1.2)
- 9) Se dopo aver composto il numero c’è dall’altra parte un segnale di occupato, il combinatore riaggancia, e colloca il numero in fondo alla lista, attende 4 secondi e compone il numero successivo della lista.

Lista dei numeri telefonici da chiamare

Per esempio, se l’ingresso della zona 1 è stato associato al numero telefonico 1 e 2 e il Richiamo impostato sul 2, il combinatore telefonico funzionerà così:

PRIMO TENTATIVO DI CHIAMATA: chiama Num. tel. 1 poi Num. Tel. 2

PRIMO RICHIAMO: chiama Num. Tel. 1 e poi Num. Tel. 2

SECONDO RICHIAMO: chiama Num. Tel. 1 e poi Num. Tel. 2



Vi facciamo notare che i numeri del pager vengono chiamati una sola volta, indipendentemente dall’impostazione del RICHIAMO a meno che il numero non venga trovato occupato. Inoltre vi preghiamo di notare che i numeri telefonici non vengono più richiamati dopo aver ricevuto il Kiss Off.

4.0 MODALITA' DI PROGRAMMAZIONE INSTALLATORE

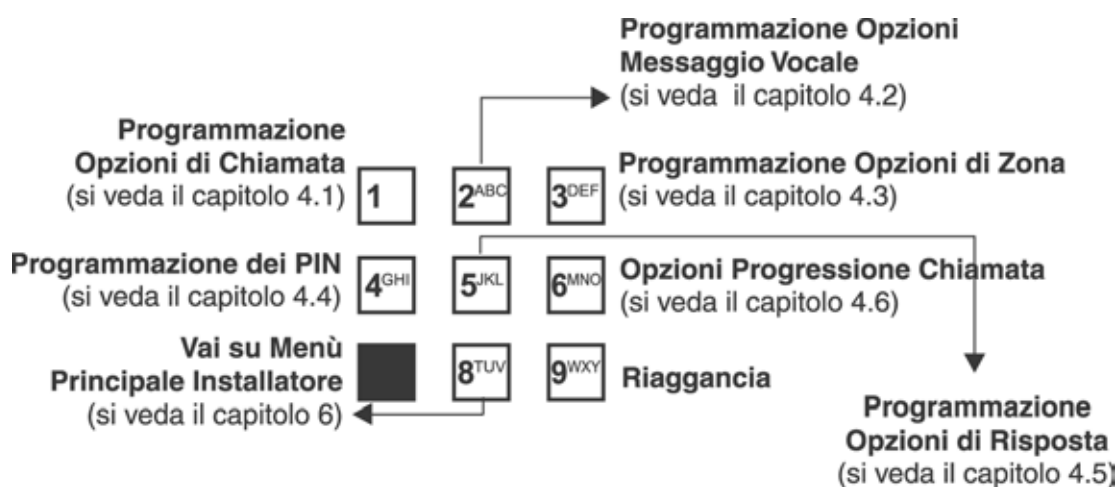
La modalità di programmazione per l'installatore permette di impostare tutti i parametri che non sono disponibili nella Modalità di Programmazione Utente . Nella modalità di programmazione installatore non sarete guidati da messaggi vocali . Tuttavia, tutte le volte che avrete programmato una certa impostazione udirete un tono di conferma (3 bip), quindi Paravox™ salva automaticamente ed esce. Quando scegliete una sezione di programmazione che non è disponibile, il telefono emetterà un tono di errore (1 bip lungo).

ESEMPIO DI PROGRAMMAZIONE: Come impostare il numero dei Richiami sul 2.

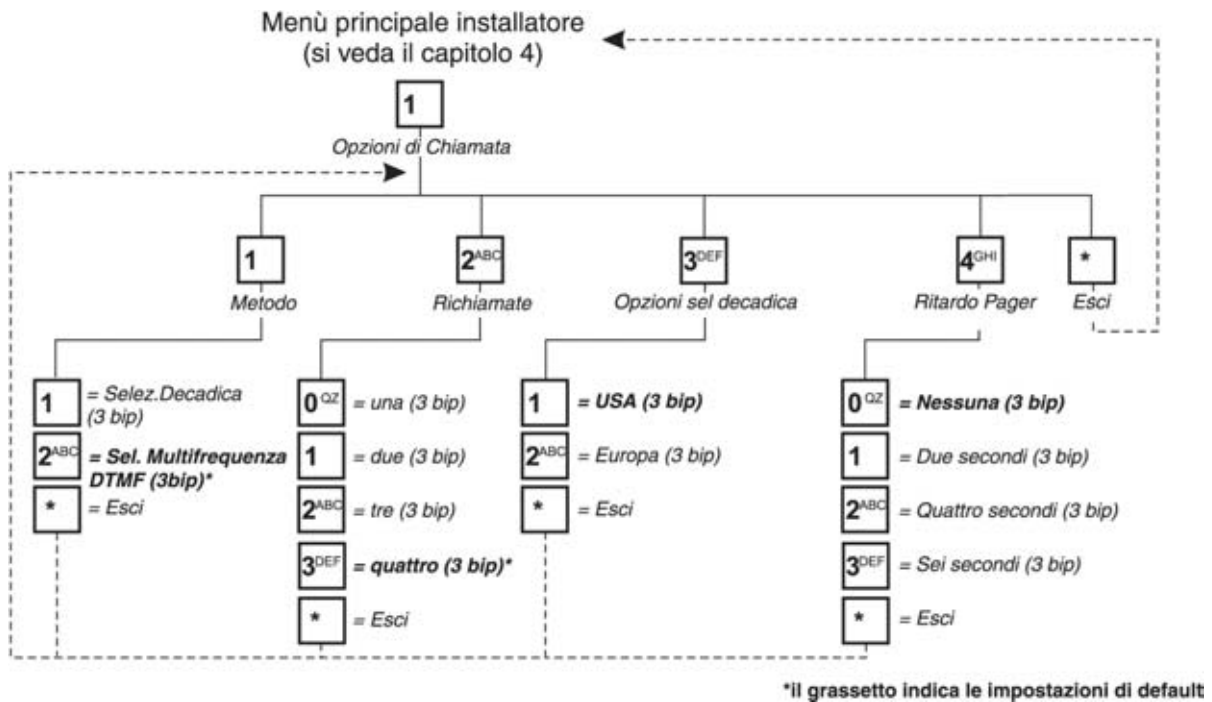
- 1) Comporre il numero telefonico del combinatore Paravox™ “Ciao, inserisce il tuo codice PIN.”
- 2) Inserire un codice PIN installatore valido. (bip – bip – bip).
- 3) Premere [1] per programmare le opzioni di chiamata

Premendo il tasto [*] si ritorna alla sezione di programmazione precedente senza salvare. Nella maggior parte dei casi gli utenti e gli installatori possono scrivere durante i messaggi vocali piuttosto che aspettare la fine di tutto il messaggio. Il combinatore riaggancia la linea se non vengono intraprese azioni per un totale di 60 secondi. Per entrare nella Modalità di Programmazione Installatore seguite i seguenti passi:

- 1) Comporre il numero telefonico al quale è collegato il combinatore. Quando il combinatore risponde (si veda il capitolo 4.5.1 Numero di squilli prima della chiamata) e sentirete : “Ciao, inserisci il tuo codice PIN”.
- 2) Sulla tastiera telefonica, inserire il codice PIN installatore (di default: 777444). Udi- rete un tono di conferma (bip – bip – bip)per indicare che il PIN è stato accettato.
- 3) Selezionare dal Menù Principale Installatore la funzione che vi interessa:



4.1 OPZIONI DI CHIAMATA



4.1.1 Metodo di Chiamata

Il combinatore Paravox™ può utilizzare sia la selezione Decadica che la Multifrequenza DTMF. Il combinatore vocale si porta automaticamente sulla selezione DTMF quando trasmette messaggi per il pager.



Vi preghiamo di notare che l'utilizzo della Selezione Decadica è sconsigliabile, per cui, se usata, non è garantito il corretto funzionamento.

4.1.2 Richiamate

Questo parametro definisce quante volte (escluso il primo tentativo) Paravox™ dovrà riprovare a chiamare lo stesso numero se questo è occupato oppure se il combinatore non ha ricevuto il Kiss Off dall'utente. Col servizio di pager viene dato per scontato che il messaggio numerico è stato recepito per cui Paravox™ non richiama i numeri del pager a meno che il numero non risulti occupato. Vi preghiamo di notare che il combinatore vocale non richiama il numero immediatamente. Il combinatore chiama tutti i numeri della lista (si veda il capitolo 3.3) prima di ritornare al numero da richiamare. (es. #1, #2, #1, #2 NO#1, #1, #2, #2).

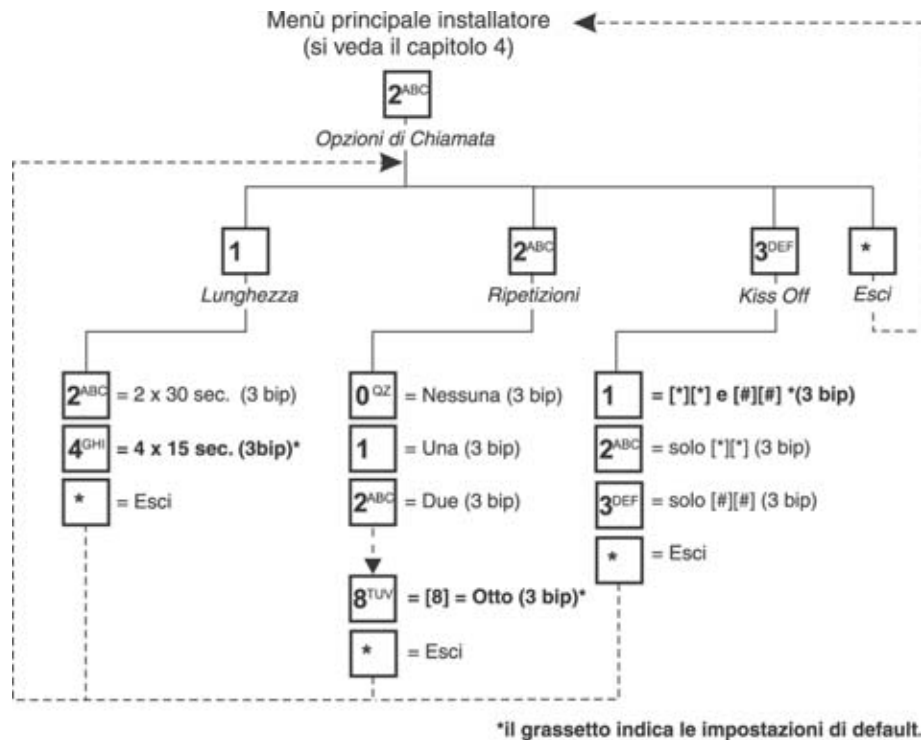
4.1.3 Opzioni Selezione Decadica

Quando usate la selezione decadica, Paravox™ è in grado di chiamare sia con i parametri USA (1:1.5, 10PPS) che con quelli europei (1:2, 10PPS).

4.1.4 Ritardo Pager

Dopo aver chiamato il numero Pager, Paravox™ attende per un certo periodo di tempo programmato prima di inviare il messaggio. Il Ritardi del pager può essere impostato con valori che vanno da 0 a 2, 4, oppure 6 secondi.

4.2 OPZIONI MESSAGGIO VOCALE



4.2.1 Lunghezza del Messaggio

Il combinatore Paravox™ può essere configurato per trasmettere 2 messaggi da 30 secondi oppure 4 da 15 secondi. Per tutte le informazioni circa la registrazione dei messaggi si veda il capitolo 6.3 Come registrare Messaggi vocali o Pager.



Vi preghiamo di notare che ogni volta che programmate la lunghezza del messaggio, Paravox™ cancellerà i messaggi precedenti e utilizzerà il messaggio di default fino a che non ne viene registrato uno nuovo.

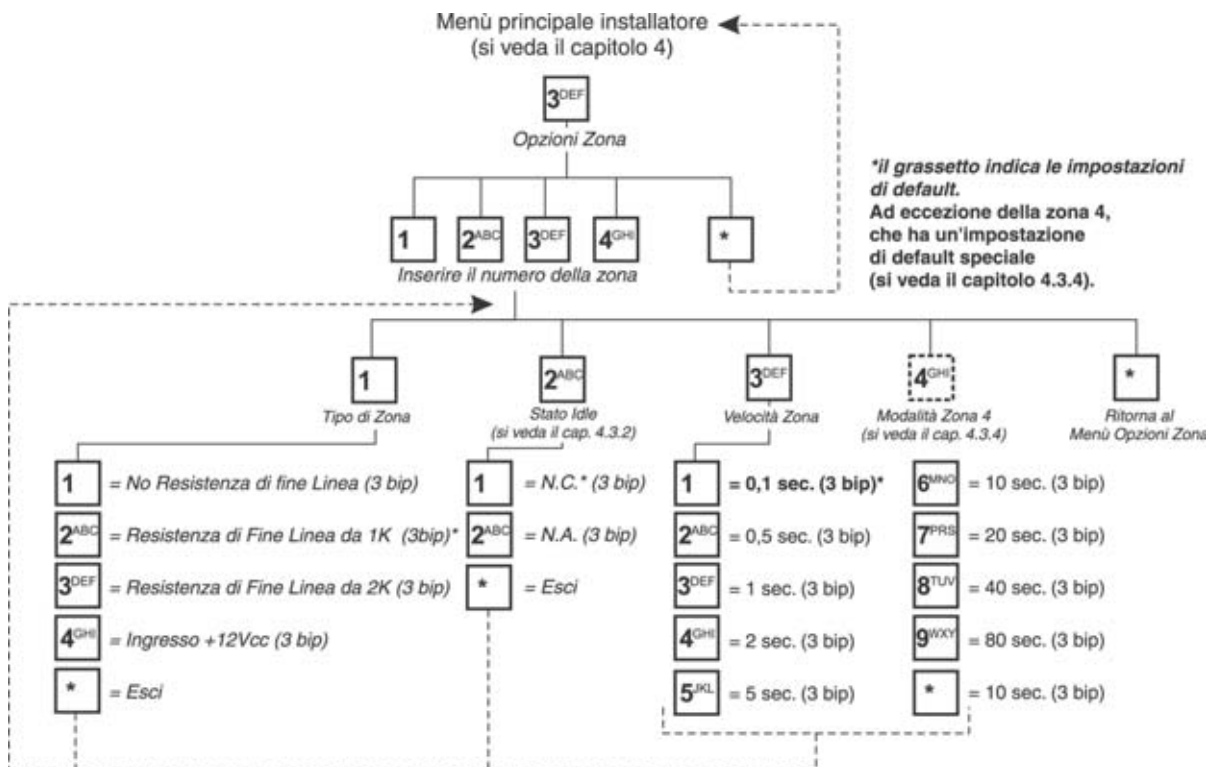
4.2.2 Ripetizioni del Messaggio Vocale

Questa opzione permette di impostare il numero di volte che Paravox™ dovrà ripetere il messaggio vocale registrato dopo che l'altra parte ha risposto oppure dopo che è trascorso il tempo programmato come "Ritardo Pager".

4.2.3 Opzioni Kiss Off

Per confermare la ricezione (Kiss Off) di un messaggio o per cancellare qualsiasi ulteriore tentativo di chiamata a questo numero, l'utente deve premere il tasto [#] per 2 volte nel giro di 2 secondi. Dopo la conferma (kiss off), Paravox™ chiamerà il numero successivo presente nella lista dei numeri da chiamare e non tenterà più di richiamare questo numero nuovamente a meno che non sia stato programmato un certo numero di Richiamate.

4.3 OPZIONI ZONA



4.3.1 Tipo di Zona

Le seguenti terminazioni degli ingressi zona possono essere selezionati per ciascun ingresso zona: 1K, 2K, oppure nessuna Resistenza di Fine Linea oppure terminazione d'ingresso da 0 a 12Vcc (si veda il capitolo 2.4).

4.3.2 Stato di idle

Questo perimetro definisce lo stato di idle (N.A. oppure N.C.) del dispositivo collegato a ciascun ingresso zona. Se utilizzando una terminazione di ingresso da 0 a 12Vcc (si veda il capitolo 2.4) lo stato di Idle funziona come indicato nella tabella sottostante. Si veda il capitolo 2.4.

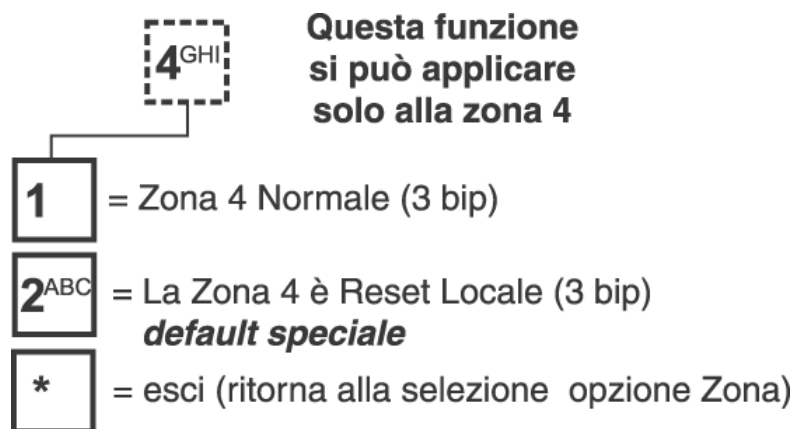
- | |
|--|
| [1] N.C.: da 0V to 4,33V = Allarme (inizia la chiamata)
da 4,33 a 12 V = O.K. (normale) |
| [2] N.A.: da 0V to 4,33V = O.K. (normale)
da 4,33 a 12 V = Allarme (inizia la chiamata) |

4.3.3 Velocità della Zona

Il parametro della velocità della zona definisce quanto tempo l'ingresso della zona deve rimanere attivato prima che Paravox™ risponda all'attivazione dell'ingresso zona. Questa caratteristica è in grado di prevenire i momentanei errori che possono far partire false chiamate. Ogni ingresso zona può essere impostato con una velocità di zona che va da 0,1 secondi a 80 secondi.

4.3.4 Modalità della Zona 4

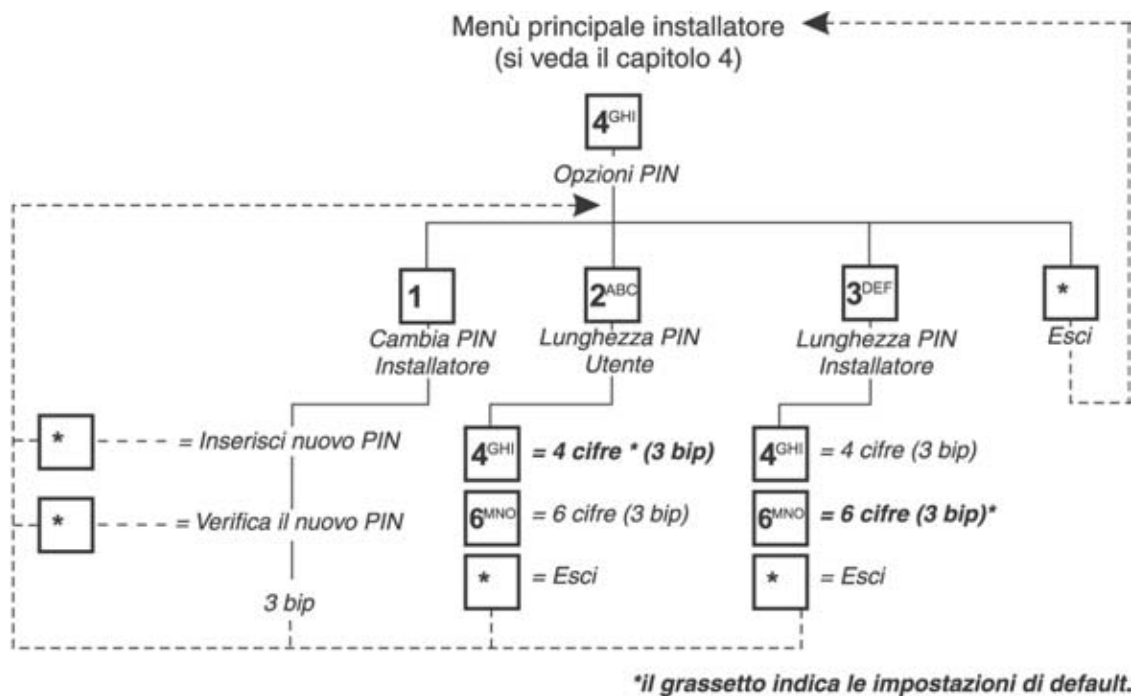
Se selezionate l'opzione [1], il combinatore processerà la zona 4 come qualsiasi altra zona sul combinatore. La zona 4 verrà considerata normale.



Se selezionate l'opzione [2], la zona 4 può essere usata per il reset locale (kiss off). Programmate le Opzioni Zona appropriate e quando la zona 4 avrà tutti i requisiti per poter essere attivata (Opzioni Zona), il combinatore cancellerà tutte le chiamate in attesa assegnate alla zona con attivazione in corso. (zone da 1 a 3).

- Default speciali per la Zona 4:
- Reset Locale (kiss off) abilitato
 - Nessuna resistenza di fine Linea
 - Normale Aperto
 - La velocità di zona è di un seconda

4.4 OPZIONI PIN



4.4.1 Come cambiare il Codice PIN Installatore (Default: 777444)

Per cambiare il codice PIN Installatore, inserite il nuovo codice a 4 oppure a 6 cifre, per 2 volte. Il messaggio vocale vi indicherà quando inserire il PIN. Questo sarà verificato da 3 brevi bip. Premete [*] ogni volta per cancellare la modifica.

4.4.2 Come impostare la Lunghezza del Codice PIN Utente

La lunghezza del codice PIN può essere impostata a 4 oppure a 6 cifre. (Di default: 4)

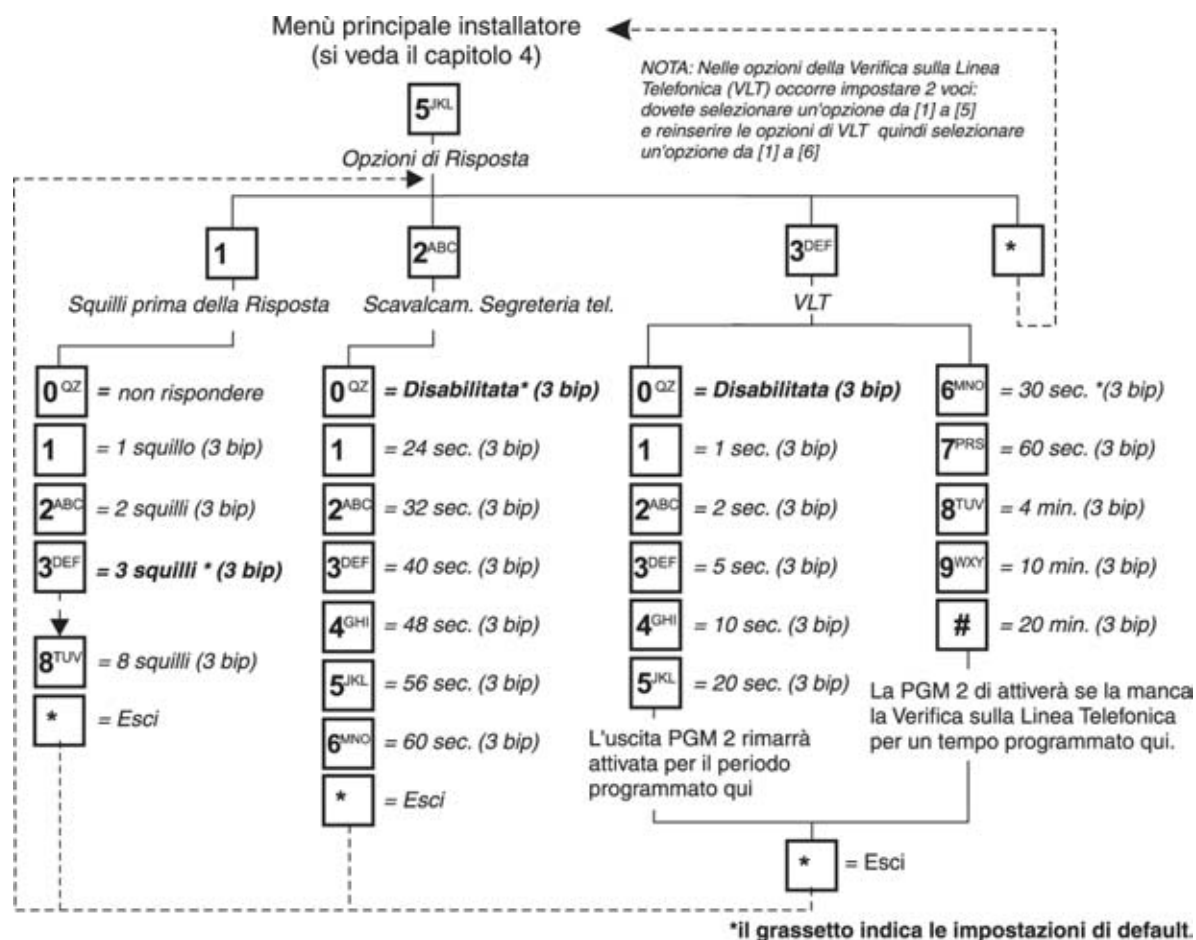
4.4.3 Come impostare la Lunghezza del codice PIN Installatore

La lunghezza del codice PIN Installatore può essere impostata a 4 oppure a 6 cifre. (Di default: 6).



Vi raccomandiamo di usare i valori di default per la lunghezza dei due codici PIN Utente & Installatore, altrimenti un utente potrebbe accidentalmente cambiare il codice Installatore PIN. Quando modificate la lunghezza del codice PIN da 4 a 6 cifre, il combinatore vocale aggiunge le ultime 2 cifre utilizzando le prime 2. Per esempio, se il PIN è 1234 diventerà 123412. Se invece modificate la lunghezza del PIN da 6 cifre a 4, il combinatore vocale automaticamente toglie le ultime 2 cifre.

4.5 OPZIONI DI RISPOSTA



4.5.1 Numero di Squilli prima della Risposta

Questo parametro determina dopo quanti squilli il combinatore Paravox™ aspetta prima di rispondere alla chiamata. Questo parametro può essere impostato con valori da 1 a 8 squilli. Se il combinatore condivide la stessa linea con una segreteria telefonica, si veda il capitolo Scavalcamto della Segreteria Telefonica.

4.5.2 Scavalcamto della Segreteria Telefonica

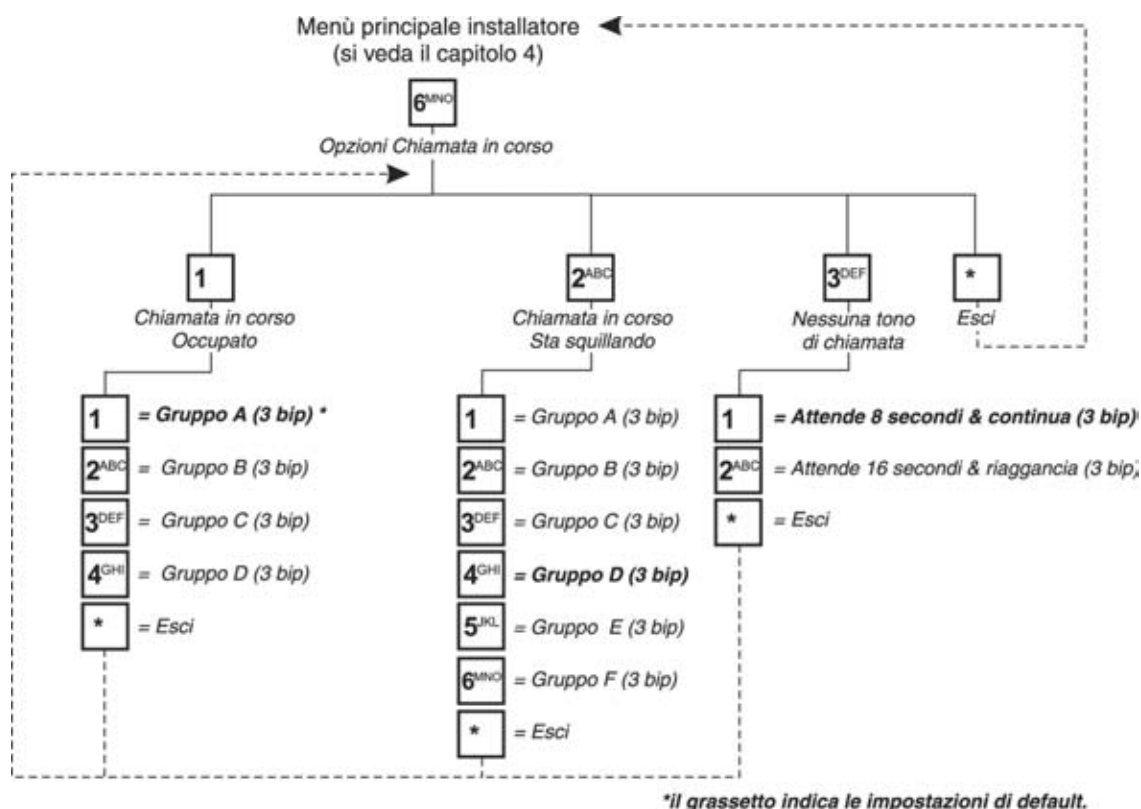
Se esiste una segreteria telefonica sulla stessa linea del combinatore Paravox™, dovete impostare la funzione Numero Squilli Prima della Risposta con un numero di squilli inferiori a quelli impostati sulla segreteria prima di rispondere. L'utente poi chiama Paravox™ e riaggancia dopo un certo numero programmato di squilli. Se l'utente richiama (aspettando almeno 10 secondi) entro il periodo di tempo definito dall'opzione Scavalcamto della Segreteria Telefonica (24-60 secondi), il combinatore Paravox™ prenderà immediatamente la linea.

4.5.3 Verifica della Linea telefonica (VLT)

La verifica della linea telefonica tiene costantemente (secondo dopo secondo) sotto controllo la presenza della linea telefonica. Nel menù opzioni VLT, occorre programmare 2 diversi voci.

- 1) Se la linea viene a mancare per un periodo di tempo più lungo di quello programmato nelle opzioni da [6] a [#] (si veda la figura nella pagina precedente), Paravox™ attiverà l'uscita programmabile PGM2.
- 2) Quando la PGM2 è attivata, rimarrà attivata per tutto il periodo di tempo definito dalle opzioni da [1] a [5] (si veda la figura nella pagina precedente).
La PGM2 continuerà a riattivarsi per tutto il tempo in cui la linea telefonica risulta mancante. Per disabilitare completamente la verifica sulla linea telefonica, impostate l'opzione VLT sullo [0].

4.6 OPZIONI CHIAMATA IN CORSO



4.6.1 Segnale Occupato – Divisione per Gruppi di Paesi

Gruppo A – (Il campo di tempo ON/OFF è di 400 – 600ms)

Canada, USA, Giappone, Corea, Israele, Africa, Taiwan, Germania, Cipro, Francia
Irlanda, Polonia, Svizzera, Portogallo, Paesi Bassi, Lussemburgo, Bulgaria (4)

Gruppo B - (Il campo di tempo ON/OFF è di 240 – 450ms)

Australia, Nuova Zelanda, Regno Unito, Finlandia, Grecia, Ungheria

Gruppo C – (Il campo di tempo ON/OFF è di 160 – 300ms)

Italia, Spagna, Svezia, Islanda, Brasile, Bulgaria (3)

Gruppo D - (Il campo di tempo ON/OFF è di 120 – 750ms)

Tutti gli altri Paesi [es. Norvegia, Belgio, Bulgaria (1), Bulgaria (2), Irlanda, Singapore, Repubblica Ceca]

4.6.2 Segnale di Squillo - Divisione per Gruppi di Paesi

Gruppo A – (Il campo ON è di 750ms-1,5s., OFF di 2,8s. – 4,8s)

Ungheria, Repubblica Ceca, Finlandia, Grecia, Italia, Lussemburgo, Paesi Bassi, Norvegia, Germania, Polonia, Islanda, Belgio, Bulgaria,(2) , Svizzera.

Gruppo B - (Il campo ON è di 750ms-1,25s., OFF di 4,0s. – 6,0s)

Austria, Portogallo, Svezia.

Gruppo C – (Il campo ON è di 1,25s-1,75s., OFF di 2,75s. – 3,85s)

Cipro, Francia, Spagna

Gruppo D - (Il campo ON è di 1,6s-2,4s., OFF di 3,2s. – 4,8s)

Canada, USA, Taiwan, Brasile, Israel.

Gruppo E - (Il campo ON è di 400ms., OFF di 200ms, ON di 400ms, 2s. OFF (ripetuto) +/- 20%)

Regno Unito, Irlanda, Africa, Singapore, Australia, Nuova Zelanda

Gruppo F - (Il campo ON è di 800ms-1,2s., OFF di 1,6s. – 2,4s)

Giappone, Corea

4.6.3 Mancanza del Tono di Chiamata

Selezionando l'opzione [1], il combinatore continuerà a chiamare se il tono di chiamata non è presente dopo 8 secondi. Con l'opzione [1] selezionata, il combinatore riaggancia se il tono di chiamata non è presente dopo 16 secondi.

5.0 MENU' UTENTE

Il menù utente permette all'utente finale di attivare o disattivare le uscite programmabili e di entrare nella modalità Programmazione Utente (si veda il capitolo 6.0). Vi preghiamo di notare che mentre l'utente si trova nel menù utente un messaggio vocale lo guida in tutte le selezioni disponibili. Inoltre premendo il tasto [*] si torna alla sezione precedente senza salvare. Nella maggior parte dei casi gli utenti e gli installatori possono iniziare a premere i tasti prima che sia terminato il messaggio vocale. Il combinatore ripete il messaggio vocale per 4 volte. Se nessuna azione viene intrapresa, il combinatore vocale riaggancia. Per entrare nel menù utente occorre seguire le seguenti istruzioni:



Chiamare il combinatore vocale Paravox TM .
Se è presente una segreteria telefonica sulla stessa linea del combinatore, si veda il capitolo 4.5.2 Opzione Scavalco della Segreteria telefonica.



"Ciao, inserisci il tuo codice PIN"



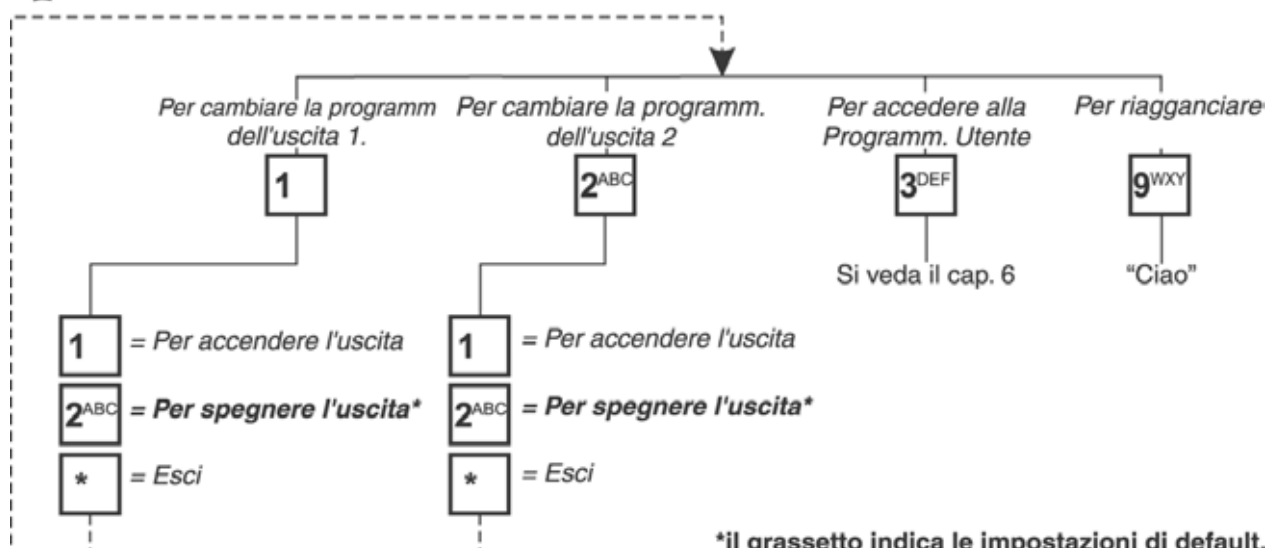
Inserire il codice PIN utente (di default: **1234**)



"L'uscita 1 è accesa/spenta. L'uscita 2 è accesa/spenta"
Questo messaggio può essere programmato, si veda il capitolo 6.3



Selezionate la funzione che vi interessa come mostrato qui sotto:

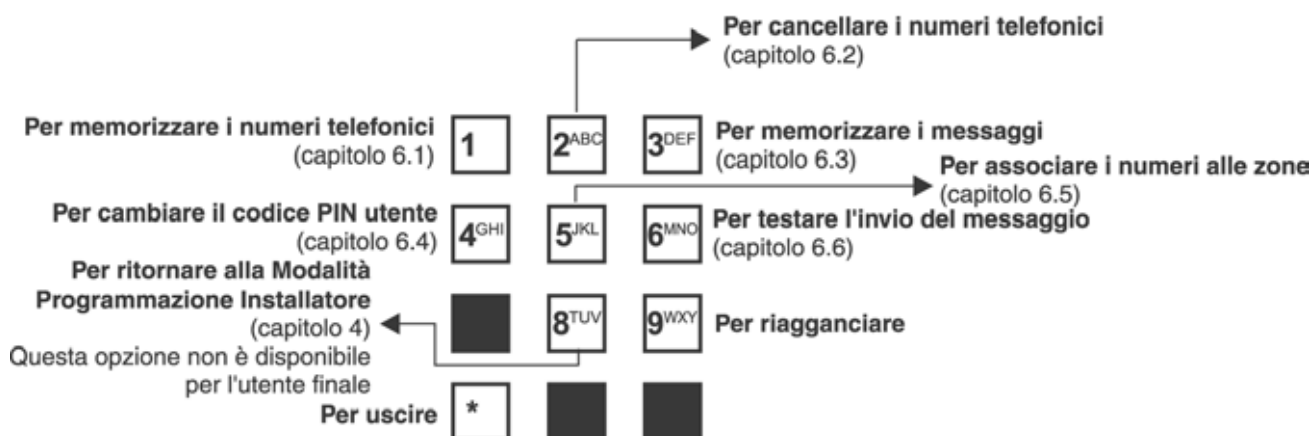


6.0 MODALITA' PROGRAMMAZIONE UTENTE

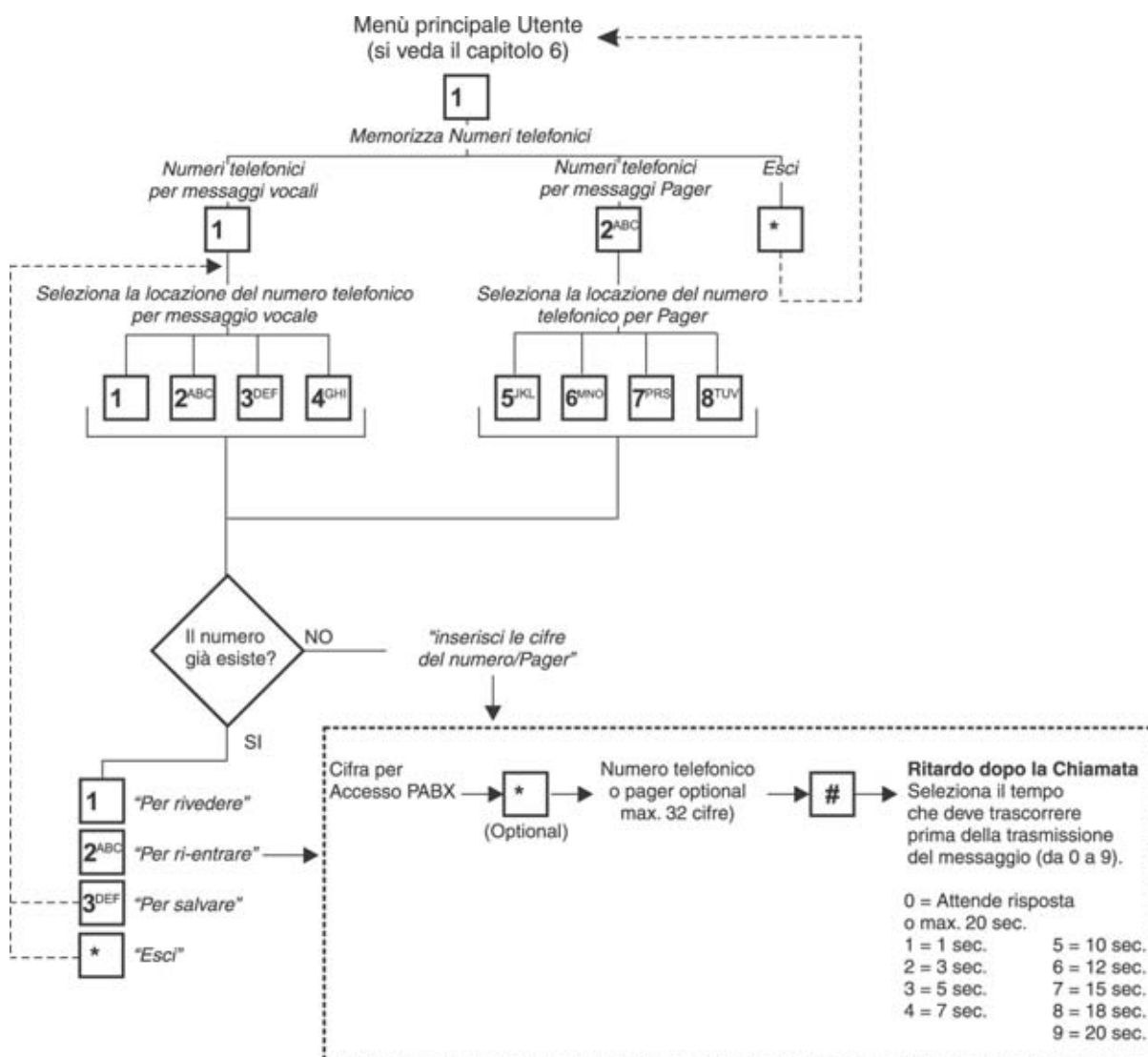
Entrando nella modalità programmazione utente, gli utenti finali e gli installatori possono impostare la maggior parte dei parametri Paravox™. Vi preghiamo di notare che mentre l'utente si trova nel menù utente un messaggio vocale lo guida in tutte le selezioni disponibili. Inoltre premendo il tasto [*] si torna alla sezione precedente senza salvare. Nella maggior parte dei casi gli utenti e gli installatori possono iniziare a premere i tasti prima che sia terminato il messaggio vocale. Il combinatore ripete il messaggio vocale per 4 volte. Se nessuna azione viene intrapresa, il combinatore vocale riaggancia.

Utente	Installatore
Per entrare nella Programmazione Utente, premete il tasto [3] dal Menù Utente (capitolo 5).	Per entrare nella Modalità Programmazione Utente, premete il tasto [8] dal Menù Principale Installatore (capitolo 4).

Menù Principale Utente



6.1 COME MEMORIZZARE I NUMERI TELEFONICI



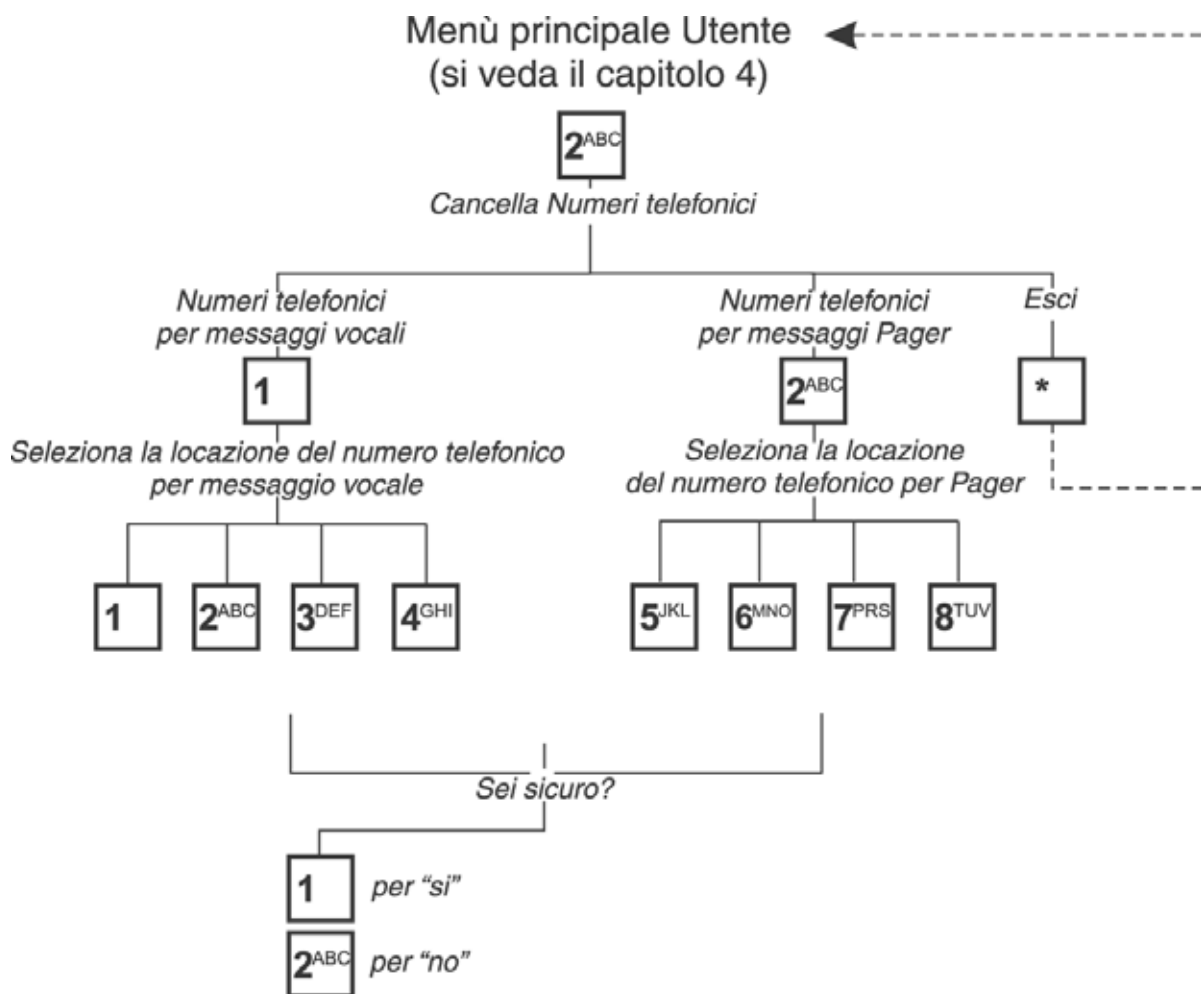
NOTA: Una volta composto il numero telefonico, per memorizzarlo premere [#]+[0]+[3]

Il combinatore Paravox™ può memorizzare fino a 4 numeri telefonici nelle locazioni di memoria da [1] a [4] e fino a 4 numeri per il pager nelle locazioni da [5] a [8]. Quando una locazione di memoria con il numero telefonico viene associata ad un ingresso zona (si veda il capitolo 6.5), Paravox™ chiamerà quel numero programmato tutte le volte che quella zona viene attivata.



Quando inserite i numeri non fate soste più lunghe di 4 secondi tra la pressione di un tasto e l'altro.

6.2 COME CANCELLARE I NUMERI TELEFONICI E DEL PAGER

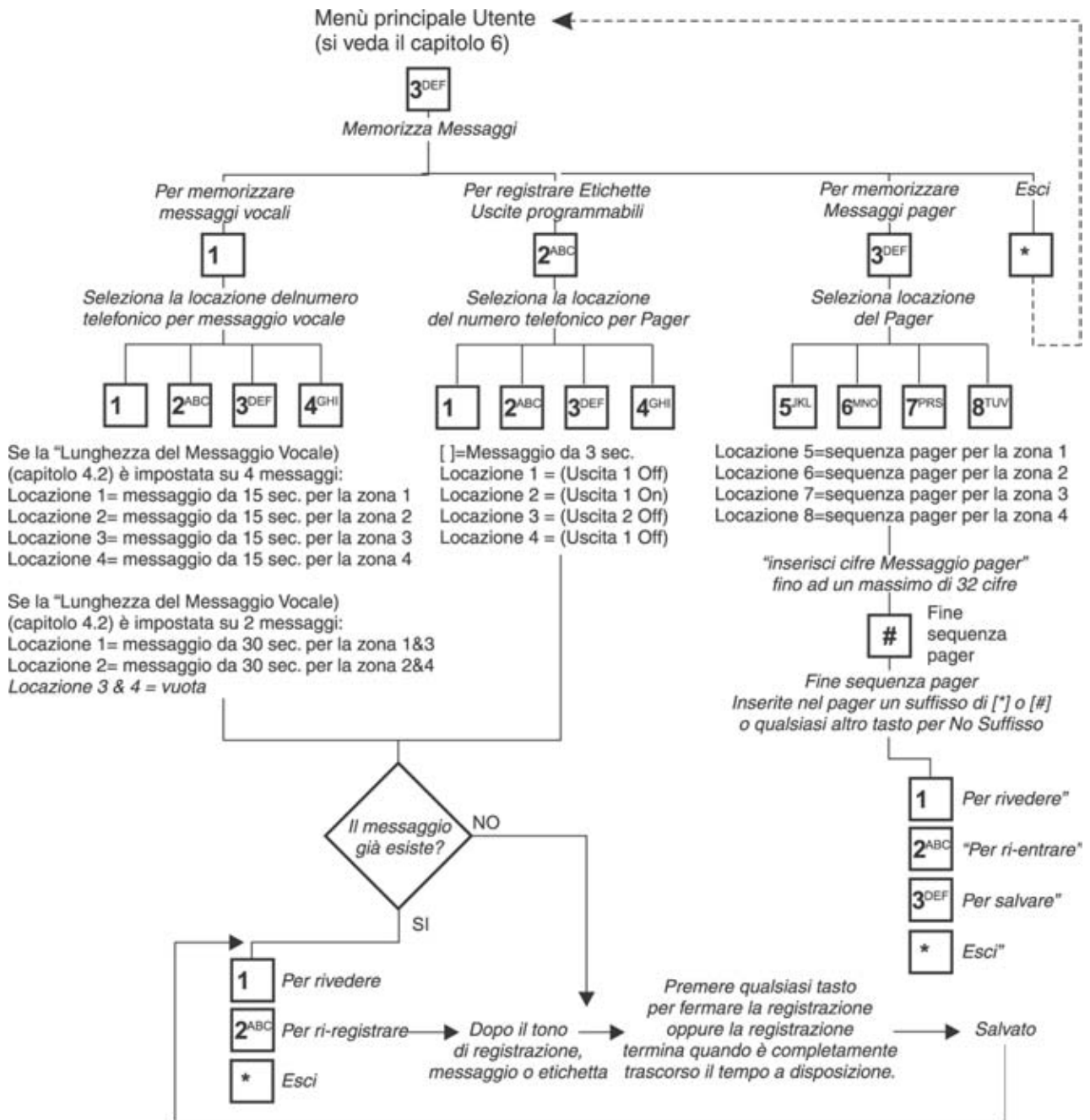


E' possibile cancellare i numeri telefonici e i numeri pager già memorizzati, inserendo le opzioni [1] oppure [2]. Selezionate il messaggio vocale desiderato oppure la locazione del numero pager. La cancellazione va confermata inserendo [1] per il "si" e [2] per il no.



Quando cancellate un numero telefonico, Paravox™ automaticamente rimuove il numero da tutte le zone a cui era stato assegnato.

6.3 COME REGISTRARE LA VOCE O I MESSAGGI PER IL PAGER



6.3.1 Messaggi Vocali

Potete registrare i messaggi vocali selezionando il tasto [1] dal Menù Memorizza Messaggi. In base alla lunghezza del messaggio che avrete scelto (si veda il capitolo 4.2.1) potrete registrare due messaggi da 30 secondi oppure quattro messaggi da 15 secondi. Ogni messaggio registrato è associato ad un ingresso di zona specifico come mostrato nella pagina precedente. Quando una zona attivata è stata programmata per chiamare un numero telefonico per un messaggio vocale (si veda il capitolo 6.5) una volta composto numero, il combinatore fa partire il messaggio registrato associato all'ingresso di quella specifica zona.

Messaggi di default:

“Attivata la zona x. Premere cancelletto o asterisco per accettazione messaggio.

Esempio di Messaggi Vocali:

“Livello del liquido sopra i limiti”

“Rilevato fumo nel locale archivio”

Vi consigliamo di aggiungere al messaggio:

“...premi [#] oppure [*] per confermare la ricezione.

6.3.2 Etichette delle Uscite programmabili (messaggi)

Per registrare messaggi vocali associati ad un'uscita programmabile (massimo 3 secondi) come mostrato nella figura nella pagina precedente, dovete premere il tasto [2] dal Menù Memorizza Messaggi.

Questi messaggi partono tutte le volte che entrate nel Menù Principale Utente e cambiate lo stato dell'uscita programmabile. (si veda il capitolo 5.0).

Etichette di Default (messaggi):

“L'uscita 1 è accesa / spenta”

“L'aria condizionata è spenta”.

Esempio di etichette per l'Uscita Programmabile:

“La porta del garage è aperta”

“L'uscita 2 è accesa / spenta”.

6.3.3 Messaggi Pager

Per registrare messaggi numerici per il pager, selezionate il tasto [3] dal Menù Memorizza Messaggi. E' possibile registrare messaggi fino ad un massimo di 32 cifre, ciascuno dei quali è associato ad un ingresso zona specifico come mostrato nella figura nella pagina precedente.

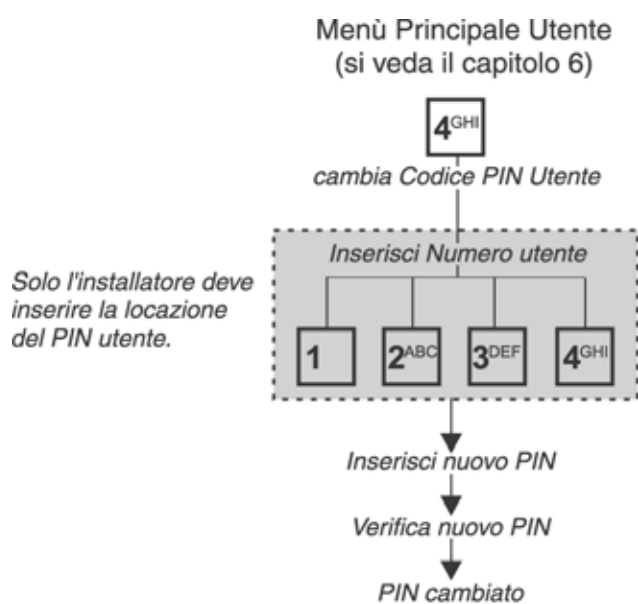
Quando una zona attivata è stata programmata per chiamare un numero di pager (si veda il capitolo 6.5) una volta composto numero, il combinatore fa partire il messaggio registrato associato all'ingresso di quella specifica zona.

ESEMPIO:

Nell'esempio seguente viene mostrato come i messaggi siano associati alla zona attivata e non al numero telefonico.

La zona 4 è programmata per chiamare il numero telefonico della locazione di memoria 1 e 2. Quando la zona 4 è stata attivata, il combinatore Paravox™ chiama il numero telefonico memorizzato nella locazione 1. Dopo il Ritardo Dopo la Chiamata, il combinatore farà partire il messaggio registrato nella locazione 4. Paravox™ procederà quindi a comporre il numero registrato nella locazione 1. Dopo il Ritardo dopo la Chiamata, Paravox™ farà partire il messaggio registrato nella locazione 4.

6.4 COME CAMBIARE IL CODICE PIN UTENTE (DEFAULT: 1234)



Per uscire dal Menù Principale Utente senza salvare, premere [].*

Paravox™ supporta fino a 4 PIN utente, che possono avere una lunghezza di 4 o 6 cifre come descritto nel capitolo 4.4.2.

Istruzioni per l'installatore:

Dopo essere entrato nel Menù Programmazione Utente, premete il tasto [4] per cambiare il PIN utente. Selezionate quale PIN utente desiderate cambiare da [1] a [4] e inserite il nuovo PIN per due volte. Se si desidera uscire dalla programmazione senza salvare, premete il tasto [*].

Istruzioni per l'utente:

Dopo essere entrato nel Menù Programmazione Utente, premete il tasto [4] per cambiare il PIN utente. L'utente inserirà il nuovo codice PIN per due volte (l'utente non deve selezionare la locazione di memoria del PIN utente). Dopo aver inserito il codice PIN due volte il combinatore Paravox™ automaticamente salva il PIN nella locazione PIN Utente. Gli utenti possono cambiare solo il loro PIN personale (il PIN usato per entrare

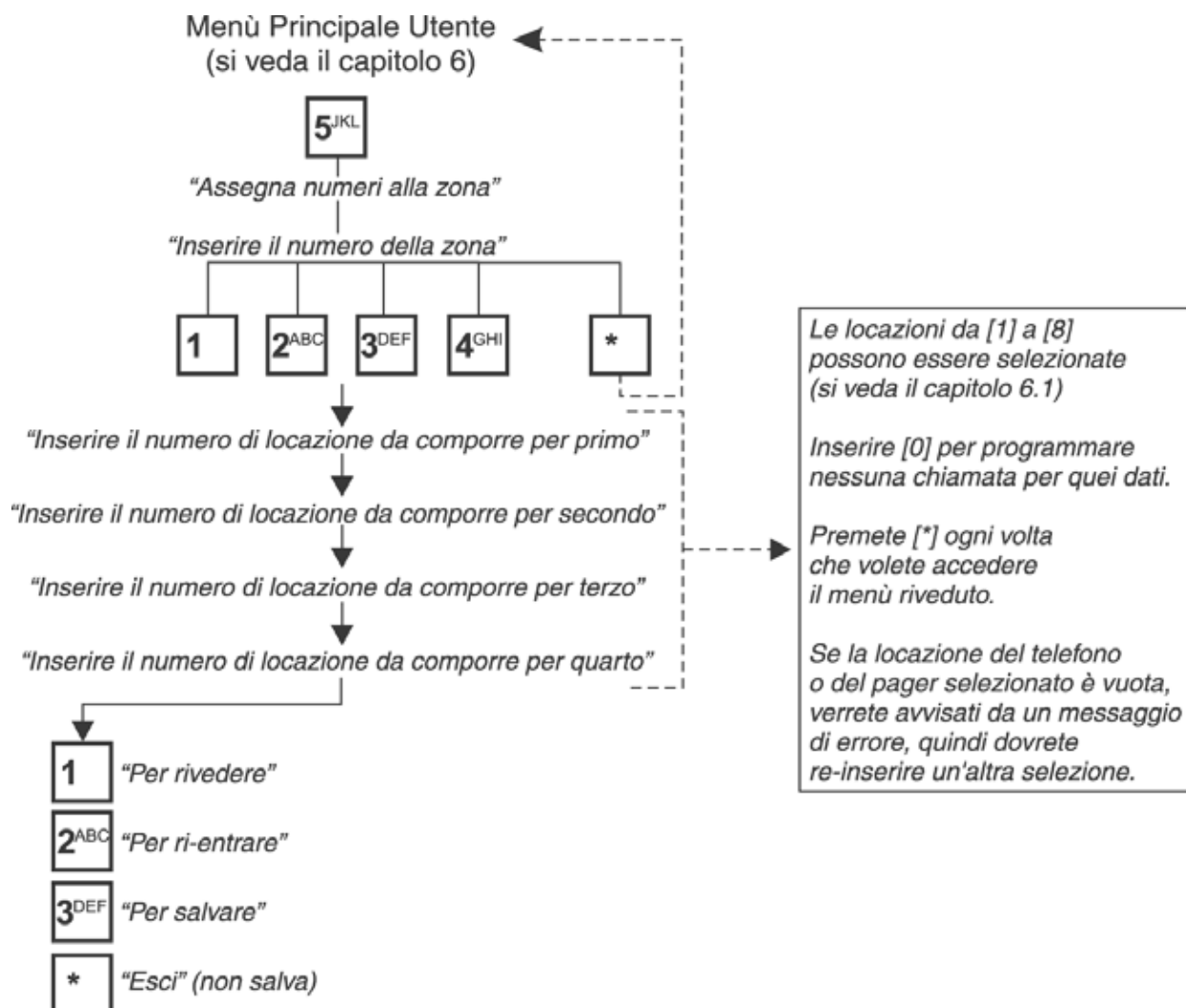
nel Menù Principale Utente). Se si desidera uscire dalla programmazione senza salvare, premete il tasto [*].

Quando programmate un codice PIN per la prima volta, l'utente deve entrare nel Menù Principale Utente utilizzando il PIN utente di default (1234). Quindi cambiare il PIN di default con un altro numero. Per programmare più PIN in successione, l'utente deve uscire e ri-entrare tutte le volte dal Menù Principale Utente utilizzando il PIN Utente di default.



Vi preghiamo di notare il PIN Utente di default (1234) viene cancellato completamente solo dopo aver programmato tutti i 4 codici PIN. Tuttavia, se solo un utente utilizzerà il sistema anti-intrusione, vi consigliamo di programmare lo stesso codice PIN in tutte 4 le locazioni in modo da cancellare i codici PIN di default.

6.5 COME ASSOCIARE UN NUMERO TELEFONICO AD UNA ZONA



Con Paravox™ è possibile assegnare 4 numeri telefonici o numeri pager a ciascuno dei 4 ingressi zona disponibili. Questo significa che ogni zona ha una lista di numeri telefonici, elencati secondo un criterio di priorità. Dal momento che sia i messaggi vocali che quelli del pager sono associati ad una zona specifica, i numeri telefonici assegnati ad una zona avranno gli stessi messaggi vocali e i numeri pager invieranno lo stesso messaggio numerico.

L'utente seleziona l'ingresso zona desiderato e inserisce fino a 4 numeri telefonici e/o locazioni di numeri pager (da 0 a 8) in base alle proprie preferenze. Se viene selezionata una locazione che corrisponde a un messaggio vuoto oppure a un numero pager, verrà inviato un messaggio di errore così che l'utente potrà scegliere un'altra locazione. Per disabilitare un ingresso zona, inserire lo zero in tutte le locazione dei 4 numeri, oppure cablate l'ingresso zona in modo da non attivarsi mai più. Premete asterisco [*] dopo gli ultimi dati per inserire meno di 4 dati e accedere al menù riveduto.

6.6 COME TESTARE L' INVIO DI UN MESSAGGIO

L'utente può testare l'efficienza del combinatore entrando nel Menù Test Invio Messaggio e inserendo una cifra compresa tra lo zero e l'otto corrispondente al numero di locazione (si veda il capitolo 6.1). Se viene selezionata una locazione vuota (senza numero memorizzato), verrà inviato all'utente un messaggio di errore. Quindi sarà possibile effettuare un'altra selezione.

Dopo aver selezionato la locazione col numero telefonico desiderato, Paravox™ chiamerà quel numero telefonico e dopo il Ritardo Dopo la Chiamata farà partire il messaggio registrato nella locazione 1.



I numeri telefonici da 1 a 4 invieranno sempre il messaggio memorizzato nella locazione Messaggi Vocali 1. I numeri pager da 5 a 8 invieranno sempre lo stesso messaggio memorizzato nella locazione Messaggio Pager 5.

ESEMPIO:

Per testare la trasmissione di un messaggio associato al numero telefonico 4. Premere il tasto [6] dal Menù Principale Utente, poi premere il tasto [4] per selezionare la locazione del numero telefonico 4. Paravox™ comporrà il numero memorizzato nella locazione del numero telefonico 4. Una volta trascorso il tempo programmato come Ritardo dopo la Chiamata, Paravox™ trasmetterà il messaggio programmato nella locazione Messaggio Vocale 1.

7.0 FOGLIO DI PROGRAMMAZIONE

Le pagine seguenti servono per la registrazione delle impostazioni apportate sul combinatore telefonico.

Codice di Identificazione personale (PIN)

Lunghezza PIN Utente (cap. 4.4.2): _____

Lunghezza PIN INstallatore (cap. 4.4.3): _____

Codice PIN Utente 1 (cap. 6.4): _____ default 1234

Codice PIN Utente 2 (cap. 6.4): _____ default 1234

Codice PIN Utente 3 (cap. 6.4): _____ default 1234

Codice PIN Utente 4 (cap. 6.4): _____ default 1234

Codice PIN Installatore (cap. 4.4.1): _____ default 777444

Parametri telefonici e di selezione

Metodo di selezione (cap.4.1.1): _____ (decadica/DTMF)

Richiamata (cap. 4.1.2): _____ (da 0 a 3)

Opzioni sel. decadica (cap. 4.1.3) _____ (USA/Europa)

Ritardo Dopo chiamata Pager (4.1.4) _____ (0, 2, 4 O 6 sec.)

Squilli alla risposta (cap. 4.5.1): _____ (da 1 a 8)

Scavalcam. Secret. (4.5.2) _____ (da 24 a 60 sec.)

VLТ (cap. 4.5.3): ___ da [0] a [5] _____ da [6] a [#]

Opzioni Chiamata in corso

Occupato (cap. 4.6.1): _____

Squilla (cap. 4.6.2): _____

Nessuna chiamata (cap. 4.6.3): _____

Messaggio Vocale & Numeri Tel. Pager (cap. 6.1)

Locazione #1: _____ Ritardo dopo Chiamata: _____

Locazione #2: _____ Ritardo dopo Chiamata: _____

Locazione #3: _____ Ritardo dopo Chiamata: _____

Locazione #4: _____ Ritardo dopo Chiamata: _____

Locazione #5: _____ Ritardo dopo Chiamata: _____

Locazione #6: _____ Ritardo dopo Chiamata: _____

Locazione #7: _____ Ritardo dopo Chiamata: _____

Locazione #8: _____ Ritardo dopo Chiamata: _____

Messaggi Vocali registrati (6.3.1)

Lunghezza messaggio (cap. 4.2.1):_____ (2X30sec. o 4X15sec.)

Ripetizione Messaggi (cap. 4.2.2):_____ (da 1 a 8)

Opzioni Kiss Off (cap. 4.2.3):_____ (**, ##, o entrambi)

Locazione 1 / Zona 1: _____

Locazione 1 / Zona 2: _____

Locazione 1 / Zona 3: _____

Locazione 1 / Zona 4: _____

Messaggi Registrati Pager (cap. 6.3.3)

Locazione 5 / Zona 1: _____

Locazione 6 / Zona 2: _____

Locazione 7 / Zona 3: _____

Locazione 8 / Zona 4: _____

Etichette Uscite Registrate (cap. 6.3.2)

Locazione 1/ Uscita 1 OFF: _____

Locazione 2/ Uscita 1 OFF: _____

Locazione 3/ Uscita 2 OFF: _____

Locazione 4/ Uscita 2 OFF: _____

Assegnazione Numeri alle Zone (cap. 6.5)

	1a Loc.	2a Loc.	3a Loc.	4a Loc.
Zona 1:	_____	_____	_____	_____
Zona 1:	_____	_____	_____	_____
Zona 3:	_____	_____	_____	_____
Zona 4:	_____	_____	_____	_____

Opzioni Zona (cap. 4.3)

	Tipo Zona	Stato Idle	Velocità zona	Note
Zona 1:	_____	_____	_____	_____
Zona 2:	_____	_____	_____	_____
Zona 3:	_____	_____	_____	_____
Zona 4:	_____	_____	_____	_____

Zona 4:Opzione Reset Locale (cap. 4.3.4):_____ (abilitato/disabilitato)

CE

dias s.r.l.

distribuzione apparecchiature sicurezza

Via Triboniano, 25 - 20156 MILANO - Tel. 02.38036.901 - Fax 02.38036.950 - Email: dias@dias.it

DT01517D10306R02