

M ▲ G E L L A N[™]

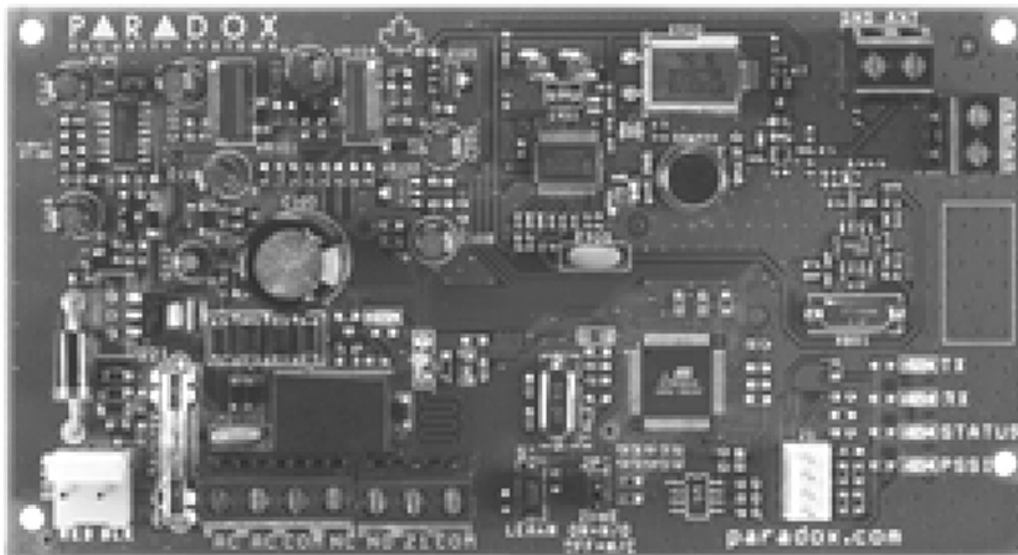
Modulo ripetitore radio

MG-RPT1 e MG-RPT1/86

(cod. PXMWRP1)

(cod. PXMGRP1)

Versione 1.0



Manuale di programmazione

Descrizione generale

Il modulo ripetitore radio migliora la copertura radio del vostro sistema perché ritrasmette le informazioni provenienti dalle zone, moduli PGM senza fili, tastiera radio alla centrale. Il segnale di tutti i telecomandi remoti sono sempre ripetuti. Si possono utilizzare due MG-RPT1 per sistema. Il ripetere radio dispone di un'uscita relè programmabile e un ingresso zona con comunicazione bidirezionale con la centrale.

Zona

- Collegare l'ingresso della zona Z1
- Impostare il ponticello JP1 ON per Zona Normalmente Chiusa
- Impostare il ponticello JP1 OFF per Zona Normalmente Aperta
- Registrare la zona inserendo il numero seriale del MG-RPT1 nell'appropriata sezione del Numero Seriale Zona della centrale o utilizzare il menù rapido installatore.

Uscita PGM

- Collegare l'uscita relè come indicato nel manuale di programmazione della centrale.
- Registrare il PGM inserendo il numero seriale del MG-RPT1 nell'appropriata sezione del Numero Seriale o utilizzare il menù rapido installatore.
- Programmare l'attivazione e la disattivazione per evento nelle appropriate sezione della centrale.

Protezione PGM

Quando il PGM è attivato, il ripetitore MG-RPT1 comunica con la centrale ogni 30 secondi (anche se il PGM è attivato per un lungo periodo). Dopo tre mancate risposte dalla centrale Magellan il relè del MG-RPT1 si disattiverà dopo 5 minuti anche se non riceverà nessun comando dal sistema.

Tabella di compatibilità del Ripetitore Radio MG-RPT1 V.1.01

| Prodotto | Versione |
|-------------------|----------|
| MG5000 | 1.40 |
| MG-6130 / MG-6160 | 2.00 |
| MG32LRF | 1.00 |
| MG-REM1 | 3.01 |
| MG-REM2 | 1.04 |
| MG-RAC1 | 3.01 |
| MG-DCT1 | 2.12 |
| MG-DCT2 | 2.01 |
| MG-DCTXP2 | 3.00 |
| MG-2WPGM | 1.12 |
| MG-PMD1P | 2.02 |
| MG-PMD75 | 2.01 |
| MG-PMD85W | 1.01 |

Programmazione Ripetitore Radio (MG-RPT1)

Le sezioni [545] e [546] rappresentano il ripetitore 1 e 2 rispettivamente per centrale **MG5000**

Le sezioni [247] e [248] rappresentano il ripetitore 1 e 2 rispettivamente per centrale **MG6130** e **MG6160**

Come Assegnare il Ripetitore Radio alla centrale MG5000

Premere il tasto [ENTER]

Inserire il proprio [CODICE INSTALLATORE] (default: 0000 / 000000) o [CODICE MANUTENZIONE] (default 1111 / 111111). Inserire il [NUMERO DI SEZIONE] (sezione [545] per il ripetitore 1 e sezione [546] per il ripetitore 2).

Inserire le 6 cifre del [NUMERO SERIALE] del ripetitore radio.

Potenza del segnale ricevuto dal Ripetitore Radio alla centrale MG5000

Le sezioni [548] e [549] rappresentano il segnale ricevuto dal ripetitore 1 e 2 rispettivamente alla centrale **MG5000**

Indicatore potenza segnale

da 8 a 10 / 3 beeps = segnale forte
da 5 a 7 / 2 beeps = segnale buono
da 1 a 4 / 1 beep = riposizionare ripetitore

Come Assegnare il Ripetitore Radio alle centrali MG6130 e MG6160

Premere e tenere premuto il tasto [0]

Inserire il proprio [CODICE INSTALLATORE] (default: 0000 / 000000) o [CODICE MANUTENZIONE] (default 1111 / 111111). Inserire il [NUMERO DI SEZIONE] (sezione [247] per il ripetitore 1 e sezione [248] per il ripetitore 2).

Inserire le 6 cifre del [NUMERO SERIALE] del ripetitore radio.

Opzioni Ripetitore Radio

Sezioni [551] (Ripetitore 1) e Sezione [561] (Ripetitore 2): Opzioni Ripetitore Radio su centrale **MG5000**

Opzione [1] OFF = Ripetitore Radio Supervisionato Disabilitato

Opzione [1] ON = Ripetitore Radio Supervisionato Abilitato (default)

Se abilitato, la centrale si aspetta da ogni ripetitore radio il segnale di stato entro un tempo programmato che conferma la presenza e la funzionalità.

Opzione [2] OFF = N/D

Opzione [2] ON = N/D

Opzione [3] OFF = N/D

Opzione [3] ON = N/D

Opzione [4] OFF = N/D

Opzione [4] ON = N/D

Opzione [5] OFF = Ripetizione Segnale Tastiera Radio 1 Disabilitata (default)

Opzione [5] ON = Ripetizione Segnale Tastiera Radio 1 Abilitata

Opzione [6] OFF = Ripetizione Segnale Tastiera Radio 2 Disabilitata (default)

Opzione [6] ON = Ripetizione Segnale Tastiera Radio 2 Abilitata

Opzione [7] OFF = Ripetizione Segnale Tastiera Radio 3 Disabilitata (default)

Opzione [7] ON = Ripetizione Segnale Tastiera Radio 3 Abilitata

Opzione [8] OFF = Ripetizione Segnale Tastiera Radio 4 Disabilitata (default)

Opzione [8] ON = Ripetizione Segnale Tastiera Radio 4 Abilitata

Abilitare o disabilitare la ripetizione delle tastiere radio in questa sezione.

Abilitando questa opzioni, per tastiera significa che ogni segnale radio proveniente da essa sarà ritrasmesso dal ripetitore radio.

Opzioni Ripetitore Radio

Sezioni [305] (Ripetitore 1) e Sezione [311] (Ripetitore 2): Opzioni Ripetitore Radio su centrale **MG6130** e **MG6160**

Opzione [1] OFF = Ripetizione Segnale Tastiera Radio 1 Disabilitata (default)

Opzione [1] ON = Ripetizione Segnale Tastiera Radio 1 Abilitata

Opzione [2] OFF = Ripetizione Segnale Tastiera Radio 2 Disabilitata (default)

Opzione [2] ON = Ripetizione Segnale Tastiera Radio 2 Abilitata

Opzione [3] OFF = Ripetizione Segnale Tastiera Radio 3 Disabilitata (default)

Opzione [3] ON = Ripetizione Segnale Tastiera Radio 3 Abilitata

Opzione [4] OFF = Ripetizione Segnale Tastiera Radio 4 Disabilitata (default)

Opzione [4] ON = Ripetizione Segnale Tastiera Radio 4 Abilitata

Opzione [5] OFF = Ripetizione Segnale Campanello 1 Disabilitata (default)

Opzione [5] ON = Ripetizione Segnale Campanello 1 Abilitata

Opzione [6] OFF = Ripetizione Segnale Campanello 2 Disabilitata (default)

Opzione [6] ON = Ripetizione Segnale Campanello 2 Abilitata

Opzione [7] e [8] = Uso Futuro

Abilitare o disabilitare la ripetizione delle tastiere radio o dei campanelli in questa sezione. Abilitando queste opzioni, per tastiera e campanello significa che ogni segnale radio proveniente da essi sarà ritrasmesso dal ripetitore radio.

Sezione [552] (Ripetitore 1) e Sezione [562] (Ripetitore 2): Opzioni Ripetitore Radio su centrale **MG5000**

Sezione [300] (Ripetitore 1) e Sezione [306] (Ripetitore 2): Opzioni Ripetitore Radio su centrale **MG6130** e **MG6160**

Opzione [1] OFF = Ripetizione Segnale Radio Zona 1 Disabilitata (default)

Opzione [1] ON = Ripetizione Segnale Radio Zona 1 Abilitata

Opzione [2] OFF = Ripetizione Segnale Radio Zona 2 Disabilitata (default)

Opzione [2] ON = Ripetizione Segnale Radio Zona 2 Abilitata

Opzione [3] OFF = Ripetizione Segnale Radio Zona 3 Disabilitata (default)

Opzione [3] ON = Ripetizione Segnale Radio Zona 3 Abilitata

Opzione [4] OFF = Ripetizione Segnale Radio Zona 4 Disabilitata (default)

Opzione [4] ON = Ripetizione Segnale Radio Zona 4 Abilitata

Caratteristiche tecniche

| | |
|------------------------------|---|
| Alimentazione | CA : 16Vc.a: 20VA minimo |
| Batteria | CC : 12Vc.c 5Ah |
| Assorbimento corrente | 65 mA |
| PGM | 1 NA/NC relè 5A 60Vc.c/120Vca max |
| Indicazione LED | LED TX: Lampeggia quando trasmette o ripete una informazione valida LED RX: Lampeggia quando riceve una informazione valida LED STATUS: Lampeggia ogni secondo nel funzionamento corretto LED PSSI: 2 lampeggi. Segnale Buono 1 lampeggio. Segnale Scarso 0 lampeggi. Nessun segnale Il LED PSSI indica solo il segnale radio ricevuto dalla centrale |
| Temperatura di funzionamento | da 0°C a + 50°C |
| Dimensioni circuito mm | 140 x 76 |

ATTENZIONE

Questa apparecchiatura deve essere installata da un tecnico professionalmente qualificato per le installazioni di impianti di sicurezza.

Dichiarazione di conformità:

La Dias s.r.l., Via Triboniano, 25 – 20156 MILANO dichiara che le apparecchiature **MG-RPT1** e **MG-RPT1/86** sono conformi ai requisiti essenziali richiesti dalle normative comunitarie:

- EMC 89/336/CEE
- LV 73/23/CEE
- Marking 93/68/CEE
- R&TTE 1999/05/CE

Sono stati applicati i seguenti documenti normativi:

- TBR-21
- EN 55022 : 1998 classe B
- EN 300-220-1 v1.3.1 (2000-09)
- ETS 301 489-03 v1.4.1 (2002-04)
- EN 50130-4 : 1995+A1 : 1998+A2 : 2003
- EN 60950 : 2000 (3^a ediz.)
- EN 55013 : 2001



dias s.r.l.

distribuzione apparecchiature sicurezza

Via Triboniano, 25 - 20156 MILANO - Tel. 02.38036.901 - Fax 02.38036.950 - Email: dias@dias.it

