

# ergo wls

Tastiere wireless LCD

## Guida all'installazione



KSI2100022.311 - ergo wls white  
KSI2100022.312 - ergo wls black

### INTRODUZIONE

Le tastiere ergo wls con ampio schermo LCD grafico possono controllare, programmare e gestire le centrali Ksenia della serie lares 4.0.

### CARATTERISTICHE PRINCIPALI


- Visualizzazione dello stato dell'impianto
- Visualizzazione dei parametri di funzionamento (data/ora, temperature, ecc.)
- Comando del sistema
- Inserimenti totali o parziali: programmati dall'installatore come tastiere su BUS
- Reset allarmi
- Cancellazione coda telefonica
- Stato zone ed esclusione zone aperte all'inserimento
- Attivazione scenari

### DATI DI QUANTITA'

modelli lares 4.0	wls 96	16	40	40 wls	140 wls	644 wls
Numero massimo di tastiere ergo wls	4	2	3	3	4	4

## DATI TECNICI

---

Display LCD a matrice di punti	area visibile 79 x 19 mm
Segnalazione acustica tempo d'ingresso/uscita	
Alimentazione (modalità solo wls) batteria KSI7203019.000	Pacco batteria litio non ricaricabile 3V/1900 mA/h
Assorbimento	10mA standby - 100mA max
Temperatura di funzionamento	+5°C / +40° C
Dimensioni ingombro massimo	163 x 119 x 14,5 mm
Peso	240 g
Grado di protezione	IP 34
Versione bianca	KSI2100022.311
Versione nera	KSI2100022.312

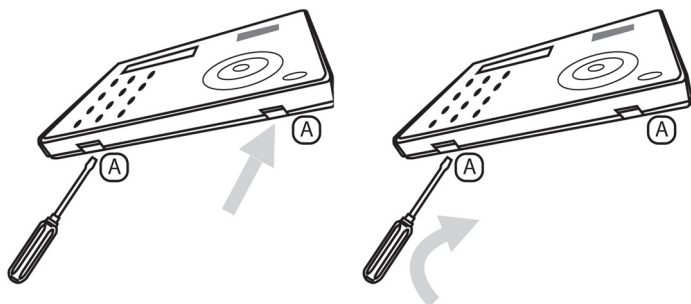
## INSTALLAZIONE

La tastiera ergo wls può essere installata su qualsiasi superficie piana. Inoltre ha una preforatura che consente di avvitare direttamente su una scatola ad incasso DIN 503 o su scatola ad incasso standard europeo (60 mm interasse).

### STEP 1. APERTURA

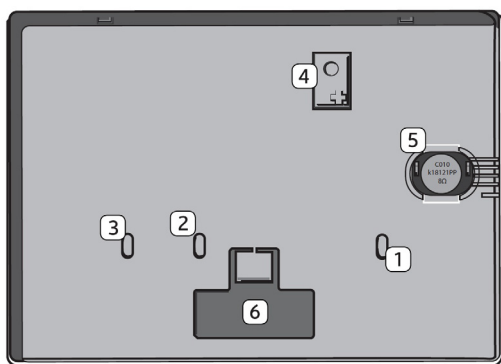
Per aprire la tastiera procedere come illustrato in figura:

1. Spingere i dentini a scatto (A) con un giravite
2. Fare leva verso l'esterno



### STEP 2. MONTAGGIO SU SCATOLA AD INCASSO O A PARETE

1. Far passare i fili attraverso il foro passacavo. (6)
2. Fissare il fondo della tastiera alla scatola DIN 503 usando le viti fornite aprendo le apposite asole (1) e (3).
3. Forare ed installare una vite con un tassello al muro per realizzare la funzione di antistrappo (4).

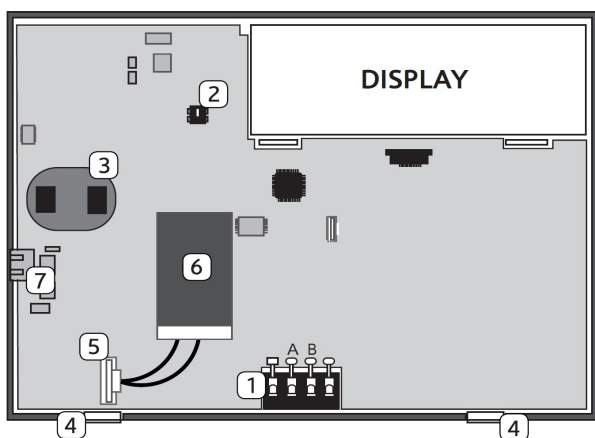


#### Legenda

- 1.-3. Asole da aprire per l'eventuale fissaggio su scatola DIN 530 o al muro
1. -2. Asole da aprire per l'eventuale fissaggio su scatola con interasse 60 mm o al muro
4. Forare ed installare una vite con un tassello al muro per realizzare la funzione di antistrappo (4)
5. Altoparlante
6. Foro passacavo
7. Connettore USB (uso futuro)

### STEP 3. CABLAGGIO E ACCENSIONE

1. Collegare i fili ai terminali sul retro della tastiera.
2. Inserire il blocco tastiera sul fondo. Essa si bloccherà con i dentini a scatto (4).
3. Accendendo la ergo wls in una nuova installazione (lasciando A e B disconnessi), essa visualizzerà sul display le seguenti informazioni:
  - Prima riga: 'Ksenia Security'
  - Seconda riga: A partire dal primo carattere a sinistra apparirà la versione del FW caricato (x.x.xxx), dal 10° carattere il display visualizza il Serial Number del dispositivo (6 caratteri numerici, l'ultimo carattere indica il modello hardware installato: "W" sta ad indicare Wireless).

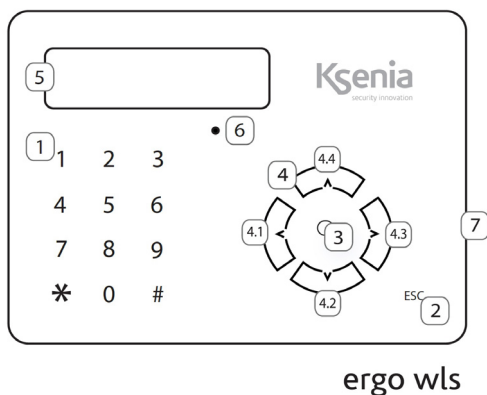


#### Legenda

1. Morsetto di collegamento KS-BUS (solo per aggiornamento firmware)
2. Switch Antistrappo/Anti-apertura (Tamper)
3. Contatti per altoparlante
4. Dentini di chiusura a scatto
5. Connettore batteria
6. Batteria
7. Connettore USB (uso futuro)

Nota: NON RIMUOVERE IL PCB E IL DISPLAY DAL SUPPORTO PLASTICO FRONTALE

### DESCRIZIONE DELLA TASTIERA



#### Legenda

1. Tastierino alfanumerico con i tasti da 1 a 9, \* e #
2. Tasto ESC
3. Tasto ENTER
4. Scroll che prevede anche:
  - 4.1. Freccia a SX
  - 4.2. Freccia in basso
  - 4.3. Freccia a DX
  - 4.4. Freccia in alto
5. Display
6. Foro Microfono (uso futuro)
7. Connettore USB (uso futuro)

## DISPLAY

---

---

Il display permette la visualizzazione di tutte le informazioni e i dati gestibili tramite ergo wls. Esso visualizza 2 righe di 16 caratteri ciascuna.

## BATTERIA

---

La tastiera monitora continuamente il livello di carica della batteria e lo visualizza sul display utilizzando la simbologia descritta di seguito, gli indicatori sono visualizzati solo quando la batteria è prossima alla scarica.



batteria prossima alla scarica



\* batteria scarica, da sostituire

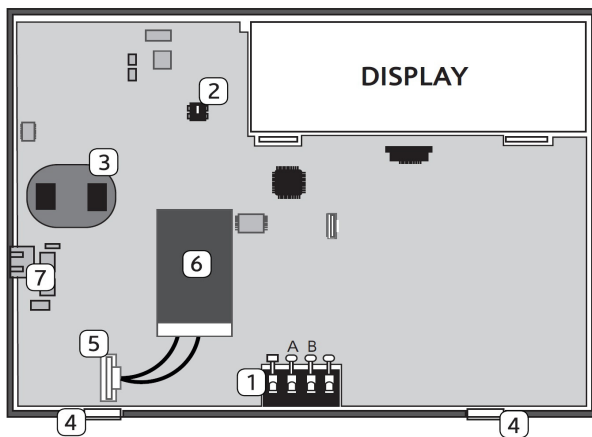
\* NOTA: quando appare questa segnalazione, la tastiera non riproduce alcun suono e non accende la retroilluminazione del display

## SOSTITUZIONE BATTERIA

---

---

1. Aprire il frontalino della tastiera, come descritto nel paragrafo [“INSTALLAZIONE” pag. 3 STEP.1.](#)
2. Scollegare il vecchio pacco batteria (6)
3. Collegare il nuovo pacco batteria al connettore (5)
4. Chiudere il frontalino facendo scattare i gancetti di chiusura (4)



**Avvertenza:** Utilizzare solo batterie originali Ksenia KSI7203019.000 Per evitare il danneggiamento del dispositivo e continuare ad avere la sicurezza del funzionamento dello stesso, si raccomanda di sostituire la batteria entro un mese dalla segnalazione di batteria guasta.

**Attenzione!** Una batteria può esplodere se trattata in maniera errata: non ricaricare, aprire o gettare nel fuoco.

## ACQUISIZIONE

L'acquisizione avviene inserendo il serial number della tastiera nell'interfaccia di programmazione della centrale lares 4.0.

## MODALITÀ DI FUNZIONAMENTO

Quando non usata la tastiera si mette nello stato di risparmio energetico e lascia spento sia il display che la retroilluminazione.

Premendo un qualsiasi tasto il dispositivo si accende e sul display viene visualizzato lo stato del sistema. A questo punto è possibile inserire il PIN utente per effettuare le operazioni di disinserimento/inserimento oppure per accedere al menù utente. Se il tasto numerico è tenuto premuto per più di 1 secondo, la tastiera passa direttamente dallo stato di risparmio energetico a quello di inserimento PIN senza passare per la visualizzazione dello stato. Invece, con una pressione di circa 3 secondi dei tasti numerici, può essere richiesta l'esecuzione di uno scenario. Una volta eseguita l'azione desiderata la tastiera ritorna nello stato di risparmio energetico con la pressione del tasto ESC e dopo 10 secondi di inutilizzo.

## MENU UTENTE

Per la gestione del sistema è presente anche un breve menù utente. Per accedere al menù utente è sufficiente inserire uno dei codici utenti programmati (default 000001) e premere il tasto ENTER.

Le voci presenti in questo menù sono:

- Reset Allarmi: permette di fermare gli eventuali allarmi in corso e cancellare le eventuali memorie.
- Reset Telefonate: permette di interrompere eventuali azioni dell'avvisatore.

## AGGIORNAMENTO FIRMWARE TASTIERA

In questa configurazione NON deve essere utilizzata alcuna batteria e il cavo BUS DEVE essere cablato direttamente alla morsettiera, come descritto al paragrafo ["INSTALLAZIONE" pag. 3, STEP. 3.](#)

Con il cavo BUS [ A B ] collegato alla centrale, la tastiera viene visualizzata sul tempo reale delle interfacce utente BUS.

## CONFORMITA'

Europa - CE, RoHS



Specifiche tecniche, aspetto, funzionalità ed altre caratteristiche del prodotto, possono cambiare senza preavviso.

## RISPETTO DELL'AMBIENTE

Il prodotto è stato progettato e realizzato con le seguenti caratteristiche per ridurre l'impatto ambientale:

1. Plastiche senza PVC
2. Laminati senza Alogeno per circuiti stampati senza piombo
3. Basso assorbimento
4. Display LCD senza mercurio
5. Vetro dello schermo senza Arsenico.
6. Imballo realizzato per la maggior parte con fibre riciclate e materiali provenienti da fonti rinnovabili

*Informazioni sullo smaltimento per gli utenti (Direttive RAEE)*

**Attenzione: Per smaltire il presente dispositivo, non utilizzare il normale bidone della spazzatura!**

*Le apparecchiature elettriche ed elettroniche usate devono essere gestite a parte e in conformità alla legislazione che richiede il trattamento, il recupero e il riciclaggio adeguato dei suddetti prodotti.*

*In seguito alle disposizioni attuate dagli Stati membri, i privati residenti nella UE possono conferire gratuitamente le apparecchiature elettriche ed elettroniche usate a centri di raccolta designati\* o al rivenditore locale che può ritirare gratuitamente se l'utente acquista un altro prodotto nuovo di tipologia simile. Se le apparecchiature elettriche o elettroniche usate hanno batterie o accumulatori, l'utente dovrà smaltirli a parte preventivamente in conformità alle disposizioni locali.*

*Lo smaltimento corretto del presente prodotto contribuirà a garantire che i rifiuti siano sottoposti al trattamento, al recupero e al riciclaggio necessari prevenendone il potenziale impatto negativo sull'ambiente e sulla salute umana, che potrebbe derivare da un'inadeguata gestione dei rifiuti.*

*Sono previste sanzioni molto elevate nel caso di irregolarità nel rispetto del D.Lgs 151/05.*

*\* Per maggiori informazioni si prega di contattare l'autorità locale competente.*

*L'installazione di queste apparecchiature deve essere effettuata a regola d'arte, in accordo con le norme vigenti. Queste apparecchiature sono state sviluppate secondo criteri di qualità, affidabilità e prestazioni adottati dalla Ksenia Security.*

*Si raccomanda di verificare il corretto funzionamento del sistema almeno una volta al mese. Le procedure per il collaudo dipendono dalla configurazione del sistema.*

*Rivolgersi all'installatore del sistema per conoscere le procedure da seguire.*

*Ksenia Security Srl declina ogni responsabilità nel caso in cui le apparecchiature vengano manomesse da personale non autorizzato.*

*Il contenuto di questo manuale può essere soggetto a modifiche, senza preavviso, e non rappresenta un impegno da parte della KSENIA SECURITY.*