

ADDENDUM AL MANUALE

1. Descrizione

La centrale Wilma micro versione II dispone di tutte le caratteristiche riportate sul manuale e che ne fanno una centrale wireless 868 con comunicatore GSM integrato.

In aggiunta, presenta un connettore all'interno, su cui sono disponibili ingressi e uscite di tipo filare.

In particolare la centrale dispone di due ingressi filari, programmabili come NC o NA, per la connessione diretta di contatti esterni di allarme (contatti per porte o serrande) o di eventuali sensori attivi che andrebbero alimentati esternamente.

La centrale, inoltre, dispone di due uscite relè (solo contatto NA) e una uscita di tipo a collettore aperto (OC) programmabili per attivarsi in caso di allarme, inserimento, disinserimento, etc. Su una di queste, ad esempio, è possibile collegare una sirena filare (interna o esterna) da attivarsi in caso di allarme; la sirena collegata va, comunque, alimentata esternamente.

Le stesse uscite sono anche programmabili come telecomandi per attivazioni a distanza tramite GSM o radiocomando.

Sulla centrale, infine, è disponibile una ulteriore uscita filare per il comando, in caso di allarme, di una sirena piezo da interno Combivox cod. 61.033.

Per quanto riguarda il comunicatore GSM, va aggiunto, infine, che la centrale Wilma micro versione II dispone di un connettore SMA per il collegamento di una antenna esterna GSM con prolunga, da utilizzarsi laddove l'antenna GSM integrata non fosse in grado di ricevere un segnale di rete sufficiente nel punto in cui la centrale è installata. L'utilizzo dell'antenna esterna, anziché di quella interna, va programmata sulla tastiera della centrale.

2. Collegamenti per ingressi/uscite filari

I collegamenti degli ingressi / uscite filari sulla Wilma micro sono realizzati attraverso un cavo multipolare fornito in dotazione, con i singoli poli diversamente colorati.

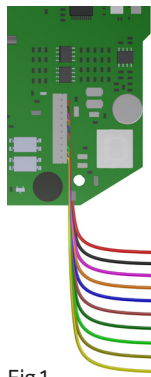


Fig.1

1	ROSSO	+5Vcc (positivo di alimentazione della centrale alternativa al jack esterno)
2	NERO	GND (negativo comune)
3	VIOLA	Ingresso filare 2 (zona 18 sulla centrale)
4	ARANCIO	Ingresso filare 1 (zona 17 sulla centrale)
5	BLU	Uscita per sirena piezo Combivox
6	MARRONE	Uscita OC
7	VERDE, VERDE-NERO	Contatto NA uscita relè 1
8	GIALLO, GIALLO-NERO	Contatto NA uscita relè 2

Tra i cavi ROSSO e NERO è possibile collegare l'alimentazione a 5Vcc della centrale, in alternativa all'utilizzo del jack di alimentazione esterno (si veda il manuale).

Per l'utilizzo degli ingressi e uscite filari si vedano i paragrafi seguenti.

In caso di utilizzo di questo cavo multipolare, è necessario sfondare l'asola corrispondente sul fondo del contenitore per consentire il passaggio dei cavi.

3. Utilizzo delle zone filari

Sui cavi di colore VIOLA e ARANCIO del cavo multipolare della centrale, sono disponibili due ingressi filari, riferiti al comune negativo (cavo NERO) utilizzabili come ingresso per contatti di allarme di tipo normalmente chiuso (NC) o normalmente aperto (NA). In Fig.2 è riportato un esempio di collegamento di contatto filare. Per la programmazione dei parametri relativi a questi ingressi, utilizzare il menu Parametri Zone della Programmazione tecnica (pag. 11 del manuale). Per accedere ai parametri delle zone filari, selezionare rispettivamente zona 17 (per l'ingresso sul cavo di colore

ARANCIO) e zona 18 (per l'ingresso sul cavo di colore VIOLA). Dopo aver inserito l'etichetta di max. 16 caratteri, premere il tasto OK per accedere al sottomenù di programmazione dei parametri.

ZONA 17

1)TERM.LINEA

Consente di programmare il tipo di contatto collegato all'ingresso tra normalmente chiuso (NC) e normalmente aperto (NA).

Gli altri parametri di programmazione sono i medesimi delle zone wireless e riportati a partire dalla pag. 13 del manuale.

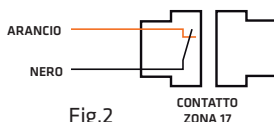


Fig.2

4. Utilizzo delle uscite filari

La centrale Wilma micro versione II dispone, attraverso un cavo multipolare, di tre uscite (due di tipo a relè e una di tipo a collettore aperto) programmabili per attivarsi sugli eventi di centrale (allarme, inserimento, disinserimento, etc.). Le stesse uscite sono anche programmabili come telecomandi da attivarsi tramite radiocomando o remotamente tramite GSM (in fonìa, SMS oppure tramite funzione CLIP a costo zero).

Le due uscite relè hanno il solo contatto di tipo NA e sono disponibili rispettivamente sulle coppie di cavi GIALLO e GIALLO-NERO, VERDE e VERDE-NERO. L'uscita di tipo oc è disponibile sul cavo MARRONE e quando attivata, si chiude verso il negativo comune.

In figura 3 è riportato un esempio di collegamento di una sirena filare a 12 Vcc su uno dei due relè.

La sirena necessita di un'alimentazione a 12 V esterna.

In caso di sirena autoalimentata, l'uscita relè va programmata con stato a riposo attivato (contatto normalmente chiuso).

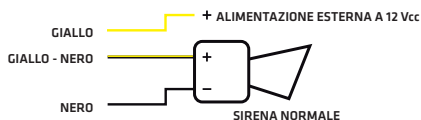


Fig.3

PROGR.TECNICA

9)PARAM.USCITE

Dal menu principale premere il tasto 9 per accedere al sottomenù relativo alla programmazione delle uscite. Selezionare l'uscita da programmare, tra quelle disponibili, in base a quanto riportato qui sotto:

1. Uscita relè 1: uscita disponibile sui cavi VERDE e VERDE-NERO
2. Uscita relè 2: uscita disponibile sui cavi GIALLO e GIALLO-NERO
3. Uscita oc: uscita disponibile sul cavo MARRONE

Dopo aver selezionato l'uscita, si può accedere alla programmazione di tutti i parametri.

EVENTO

1)NESSUNO

Programmazione evento: consente di programmare l'evento associato tra quelli qui sotto riportati:

- Nessuno: uscita disabilitata
- Comando: l'uscita è programmata come telecomando
- Inserimento: l'uscita si attiva in caso di inserimento di almeno una delle aree associate
- Disinserimento: l'uscita si attiva in caso di disinserimento di tutte le aree associate
- Allarme: l'uscita si attiva in caso di allarme di almeno una delle aree associate
- Rapina: l'uscita si attiva in caso di allarme rapina su almeno una delle aree associate
- Coercizione: l'uscita si attiva in caso di disinserimento coercitivo di almeno una delle aree associate
- Batteria scarica: l'uscita si attiva in caso di anomalia della batteria Li-ion di backup(batteria scarica o scollegata)
- Assenza rete: l'uscita si attiva in caso di assenza alimentazione esterna a 5Vcc, dopo il ritardo di segnalazione programmato (si veda Programmazione segnalazioni speciali a pag. 19 del manuale)
- Anomalia GSM: l'uscita si attiva in caso di avaria delle rete o di guasto del comunicatore GSM, dopo il ritardo di segnalazione programmato (si veda Programmazione segnalazioni speciali a pag. 19 del manuale)

TIPO U1
1)BISTABILE

Programmazione tipo: consente di programmare la modalità di attivazione dell'uscita:

- Bistabile: l'uscita si attiva e rimane attivata fino alla successiva richiesta di disattivazione
- Impulsiva: l'uscita si attiva per un tempo programmato al termine del quale torna nello stato di riposo

DURATA U1
3 (1-255 sec)

Programmazione durata: in caso di uscita programmata come impulsiva, consente di programmare la durata di attivazione, da 1 a 255 sec

STATO RIPOSO U1
1)DISATTIVATA

Programmazione stato riposo: consente di programmare lo stato dell'uscita a riposo (quando non è attiva):

- Disattivata: relè diseccitato e contatto aperto (uscita relè) o aperta rispetto al comune negativo (uscita oc)
- Attivata: relè eccitato e contatto chiuso (uscita relè) o uscita chiusa rispetto al comune negativo (uscita oc)

In caso di uscita programmata come telecomando, è possibile programmare i seguenti parametri aggiuntivi.

USCITA 1
6)DESCRIZIONE

Descrizione: consente di inserire una etichetta di testo descrittiva del comando in questione (max. 16 caratteri)

USCITA 1
7)MESS.COMANDO

Messaggi comando: consente di registrare due messaggi vocali di "comando attivato" e "comando disattivato", indicanti lo stato attuale del comando nei menu guida vocali remoti tramite GSM.

USCITA 1
8)FUNZ.CLIP

Funzione clip: consente di abilitare/disabilitare l'esecuzione del comando tramite funzione clip (chiamata GSM a costo zero). In questo caso, occorre programmare i numeri telefonici abilitati alla funzione clip sul comando.

5. Utilizzo dell' uscita sirena

La centrale Wilma micro versione II dispone, attraverso un cavo multipolare, di un'uscita di allarme per l'attivazione di una sirena piezo da interno Combivox cod. 61.033. L'uscita per questa sirena è disponibile sul cavo di colore BLU; collegare i morsetti + e - della sirena piezo rispettivamente sul cavo di colore BLU e sul cavo di colore NERO. È possibile programmare i parametri relativi di funzionamento (aree e opzioni) dal menu tecnico allo stesso modo che per l'avvisatore acustico interno (si veda a pag. 16 del manuale).

ALTRI PARAM.GEN.
1)PARAM.SIRENA

A tale scopo, dal sottomenù Parametri Generali, premere 4 per accedere al sottomenù Altri Parametri e, quindi, il tasto 1 per accedere al sottomenù Parametri Sirena.

PARAM.SIRENA
3)USCITA SIRENA

Da questo sottomenù, premere 2 per programmare i parametri relativi all'avvisatore acustico interno (si veda pag. 17 del manuale), premere 3 per programmare i corrispondenti parametri relativi all'uscita per sirena piezo Combivox.

N.B. Questa uscita è compatibile solo con la sirena piezo Combivox cod. 61.033; collegare una e una sola sirena piezo; utilizzare un cavo 2 x 0.5 di lunghezza non superiore ai 5 metri.

6. Utilizzo dell'antenna esterna GSM

Se il segnale di rete GSM ricevuto dall'antenna del dispositivo non dovesse risultare sufficiente (livello inferiore a 3/5) nel punto in cui la centrale è stata installata, è possibile provare ad utilizzare una antenna esterna con prolunga (cod. 59.047) che possa essere posizionata in modo tale da ricevere un segnale GSM più elevato. A tale scopo, l'antenna con prolunga va avvitata sul connettore SMA presente all'interno della centrale (si veda la figura 4) e il suo utilizzo va programmato tramite tastiera della stessa.

Dalla tastiera della centrale, accedere al menu Manutenzione, come indicato a pag. 43 del manuale e, quindi, al sottomenù FUNZIONI GSM (pag. 44 del manuale).

FUNZIONI GSM
7) ANTENNA GSM

Consente di selezionare l'antenna GSM utilizzata dalla centrale tra quella INTERNA (l'antenna propria del dispositivo) e quella ESTERNA (avvitata sul connettore SMA).

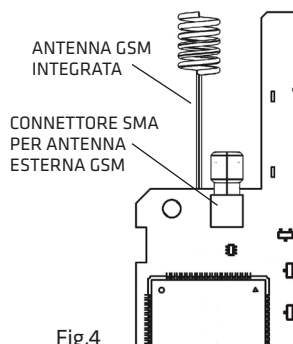


Fig.4

7. Caratteristiche tecniche

WIRELESS (3Ch - 868 Mhz Bid.)	FSK (Tx: 10 dBm, RF: -104 dBm)
Zone	16 radio + 2 filo per contatti di allarme passivi NC o NA
Aree di inserimento	3 indipendenti
Radiocomandi	8 bidirezionali a 4 tasti
Uscite	2 relè (NA) max 60Vac 500mA e 1 OC (max 100mA) programmabili
Uscita Sirena	a 5 V per sirena da interno filare dedicata (distanza max 5mt) Combivox cod. 61.033
Altoparlante e microfono	riproduzione e registrazione messaggi
Sirena integrata	96 dB (A) a 1mt
Sirena wireless (indoor/outdoor)	2 associabili alle aree
Codici	1 Master + 6 Utenti
Comunicatore	GSM/GPRS integrato
Messaggi vocali	6 evento + 3 aree + 18 zone + 1 utente
Messaggi SMS	6 di allarme
Comunicatore digitale	Contact ID su canale audio GSM - TCP/IP su rete GPRS (protocollo proprietario)
Memoria eventi	1.024
Antenna	integrata o esterna (connettore SMA per collegamento cavo prolunga)
Alimentatore (presa spina/incasso)	esterno 220V 5V 2.0A
Batteria di backup (inclusa)	ioni di litio da 3.7V 2400mAh
Dimensioni (L x H x P) - peso	155 x 135 x 45 mm - 350 gr

Addendum al manuale di installazione ed uso
Combivox © 2016

COMBIVOX
ENJOY LIFE, SAFELY.

MADE IN ITALY



Combivox Srl Unipersonale

Via Vito Giorgio, lotto 126 - Zona Ind.le
70021 Acquaviva delle Fonti (BA)
Tel. +39 080/4686111 (15 linee r.a.)
Fax +39 080/4686139
Assistenza tecnica +39 080/4686551
www.combivox.it info@combivox.it